

HOFFEN



WENTYLATOR PODŁOGOWY Z PILOTEM | STANDING FAN WITH REMOTE CONTROL
INSTRUKCJA | INSTRUCTION MANUAL



WENTYLATOR PODŁOGOWY Z PILOTEM
Model: SF-1283



SPIS TREŚCI

1. UŻYCIĘ ZGODNIE Z PRZEZNACZENIEM.....	4
2. DANE TECHNICZNE.....	4
3. ZASADY BEZPIECZNEGO UŻYTKOWANIA	5
4. OBJAŚNIENIE SYMBOLI	7
5. BUDOWA.....	8
6. ZAWARTOŚĆ ZESTAWU	10
7. UŻYTKOWANIE.....	11
8. CZYSZCZENIE.....	16
9. NAPRAWA.....	16
10. PRZECHOWYWANIE I TRANSPORT	17
11. UTYLIZACJA.....	17
12. DEKLARACJA CE	18
13. GWARANCJA.....	18

1. UŻYCIĘ ZGODNIE Z PRZEZNACZENIEM

Wentylator stojący z pilotem marki Hoffen pomoże Ci przetrwać letnie upały i wprowadzi do pomieszczenia przyjemny powiew chłodnego powietrza. Funkcja oscylacji (obrót o 80 stopni), regulacja wysokości i wbudowany 7-godzinny timer pozwalają na dostosowanie działania urządzenia do Twoich indywidualnych potrzeb. Obsługa wentylatora jest prosta i może odbywać się na dwa sposoby: poprzez panel na urządzeniu, a także możesz użyć dołączonego do zestawu pilota, który działa z odległości do 5 metrów. Dzięki niemu wybierzesz m.in. jedną z trzech prędkości nawiewu. Bezpieczeństwo użytkowania zapewnia obudowa zabezpieczająca śmigła.

To urządzenie jest przeznaczone tylko do prywatnego użytku wewnątrz pomieszczeń i nie może być używane do celów profesjonalnych.

Przestrzeżenie instrukcji zapewnia bezpieczne użytkowanie urządzenia.

2. DANE TECHNICZNE

Nr partii	POJM210283
Model	SF-1283
Zasilanie wentylatora	220-240 V~, 50 Hz
Moc	40 W
Średnica czaszy	43,5 cm
Szerokość podstawy	70 cm
Regulowana wysokość	105-125 cm
Rekulowany kąt nachylenia nawiewu	3 stopniowy
Oscylacja	80°
Timer	do 7 h
Zasilanie pilota	3 V \equiv (2 baterie AAA 1,5 V \equiv)
Zasięg sterowania pilotem	do 5 m
Maksymalne natężenie przepływu wentylatora F	34,51 m ³ /min
Moc wentylatora P	33,8 W
Wartość eksploatacyjna SV	1,021 (m ³ /min)/W
Pobór mocy w trybie czuwania P_{SB}	0,2 W
Poziom mocy akustycznej wentylatora L_{WA}	56,3 dB(A)

Maksymalna prędkość powietrza c	2,17 m/s
Norma dla pomiaru wartości eksploatacyjnej	IEC 60879:1986+C1:1992
Dodatkowych informacji udzielają:	Vershold Poland Sp. z o. o., ul. Żwirki i Wigury 16A, 02-092 Warszawa

3. ZASADY BEZPIECZNEGO UŻYTKOWANIA



OSTRZEŻENIA

- Urządzenie może być używane przez dzieci starsze niż 8 lat i osoby o ograniczonej zdolności fizycznej, czuciowej lub psychicznej, lub osoby o braku doświadczenia i wiedzy, jeśli pozostają one pod nadzorem lub korzystają z urządzenia bezpiecznie, zgodnie z instrukcją obsługi oraz rozumieją zagrożenia.
 - Należy zwracać uwagę na dzieci, by nie bawiły się urządzeniem.
 - Czyszczenie i konserwacja urządzenia nie mogą być wykonane przez dzieci bez nadzoru osoby dorosłej.
 - Zachowaj ostrożność podczas konserwacji urządzenia. Urządzenie musi zostać odłączone od źródła zasilania przed zdjęciem osłony, czyszczeniem, konserwacją.
 - Uwaga: upewnij się, że przewód sieciowy odłączony jest od źródła zasilania zanim zdejmiesz pokrywy śmigła!
 - Jeśli przewód zasilający jest uszkodzony, musi zostać wymieniony przez producenta, autoryzowany serwis lub podobnie wykwalifikowane osoby w celu uniknięcia zagrożenia.
1. Przed użyciem należy przeczytać całą instrukcję.
 2. Nie używaj urządzenia do celów niezgodnych z jego przeznaczeniem.
 3. Urządzenie jest przeznaczone wyłącznie do użytku prywatnego wewnątrz pomieszczeń.

4. Zachowaj ostrożność podczas użytkowania urządzenia.
5. Przed przystąpieniem do eksploatacji należy dokładnie rozwinąć przewód sieciowy.
6. Kontrolować regularnie przewód sieciowy i wtyczkę pod względem ewentualnych uszkodzeń.
7. Nie ciągnij urządzenia ani nie przenoś go trzymając za przewód, nie przytrzymuj przewodu drzwiami i nie przeciągaj przewodu nad ostrymi krawędziami. Trzymaj przewód z daleka od nagranych powierzchni.
8. Uwaga! Nie wolno zwijać przewodu zasilającego wokół urządzenia!
9. Nie należy używać urządzenia, jeśli wcześniej upadło ono z wysokości i wykazuje widoczne oznaki uszkodzenia.
10. Nie używać i nie naprawiać samodzielnie urządzenia, jeśli jest uszkodzone lub działa w sposób nieprawidłowy.
11. Nie wolno podejmować prób otwierania korpusu lub demontażu jakichkolwiek części urządzenia. Wewnątrz nie znajdują się żadne części przeznaczone do naprawy.
12. Nie wolno pozostawiać urządzenia bez nadzoru, gdy jest podłączone do sieci elektrycznej.
13. Gdy urządzenie nie jest używane i przed czyszczeniem, wyjmij wtyczkę z gniazdka.
14. Nie podłączaj wiatraka do gniazdka przed zakończeniem montażu
15. Trzymaj dzieci z dala podczas montażu.
16. Po zamontowaniu osłona łopaty wirnika wentylatora powinna być przykręcona śrubką, aby uniemożliwić jej przypadkowy demontaż
- 17. Ostrzeżenie!** Aby uchronić się przed ryzykiem porażenia prądem, nie zanurzać urządzenia, przewodu ani wtyczki w wodzie ani innych płynach.
18. Nie dotykaj urządzenia, jeśli wpadło do wody lub uległo zalaniu. Natychmiast odłącz zasilanie, do którego podłączone jest urządzenie i wyjmij wtyczkę z gniazda.
19. Nie dotykaj urządzenia mokrymi rękami.
20. Chronić przed dostaniem się wody i innych płynów do środka urządzenia.
21. Nie używaj wentylatora w oknie, deszcz może spowodować zagrożenie elektryczne.
22. Nigdy nie wkładaj palców, ołówków ani innych przedmiotów przez kratki,

- gdy wentylator pracuje, gdyż może to doprowadzić do porażenia prądem lub pożaru i może spowodować uszkodzenie ciała lub urządzenia.
23. Nie wolno używać wentylatora bez osłony śmigła lub gdy pokrywy są uszkodzone.
 24. Nie wolno przykrywać niczym urządzenia. Nie używać do suszenia odzieży.
 25. Chronić urządzenie przed wibracjami i wstrząsami podczas transportu.
 26. Upewnij się, że podczas pracy wentylator stoi na stabilnej powierzchni, aby uniknąć jego przewrócenia.
 27. Odłącz wentylator podczas przenoszenia z jednego miejsca do drugiego.
 28. Przechowywać i rozkładać z dala od źródła ognia.
 29. Nie czyścić przy użyciu silnych środków czyszczących, rozpuszczalników lub podobnych.
 30. Zachowaj instrukcję oraz, jeśli to możliwe, również opakowanie.
 31. Jeśli urządzenie jest przekazywane innym osobom, instrukcja obsługi również musi zostać przekazana.
 32. Elektroniczna wersja instrukcji obsługi dostępna jest pod adresem: www.instrukcje.vershold.com

4. OBJAŚNIENIE SYMBOLI



Przeczytaj instrukcję.



Produkt zgodny z wymaganiami dyrektyw Unii Europejskiej.



Urządzenie przeznaczone wyłącznie do użytku wewnątrz pomieszczeń.



Klasa ochronności II – w urządzeniach tej klasy ochronności bezpieczeństwo pod względem porażeniowym jest zapewnione przez zastosowanie odpowiedniej izolacji - podwójnej lub wzmocnionej - której zniszczenie jest bardzo mało prawdopodobne.



Utylizacja urządzeń elektrycznych i elektronicznych – patrz punkt UTYLIZACJA w niniejszej instrukcji.



Utylizacja baterii – patrz punkt UTYLIZACJA w niniejszej instrukcji. (baterie nie dołączone do zestawu).



Oznaczenie materiału, z którego wykonane jest opakowanie – tektura falista.



Znak towarowy, który oznacza, że producent wniósł wkład finansowy w budowę i funkcjonowanie systemu odzysku i recyklingu odpadów opakowaniowych.



Segreguj odpady – oznakowanie wskazujące potrzebę segregacji odpadów.



Opakowanie papier – oznaczenie pojemnika, do którego powinien trafić odpad.

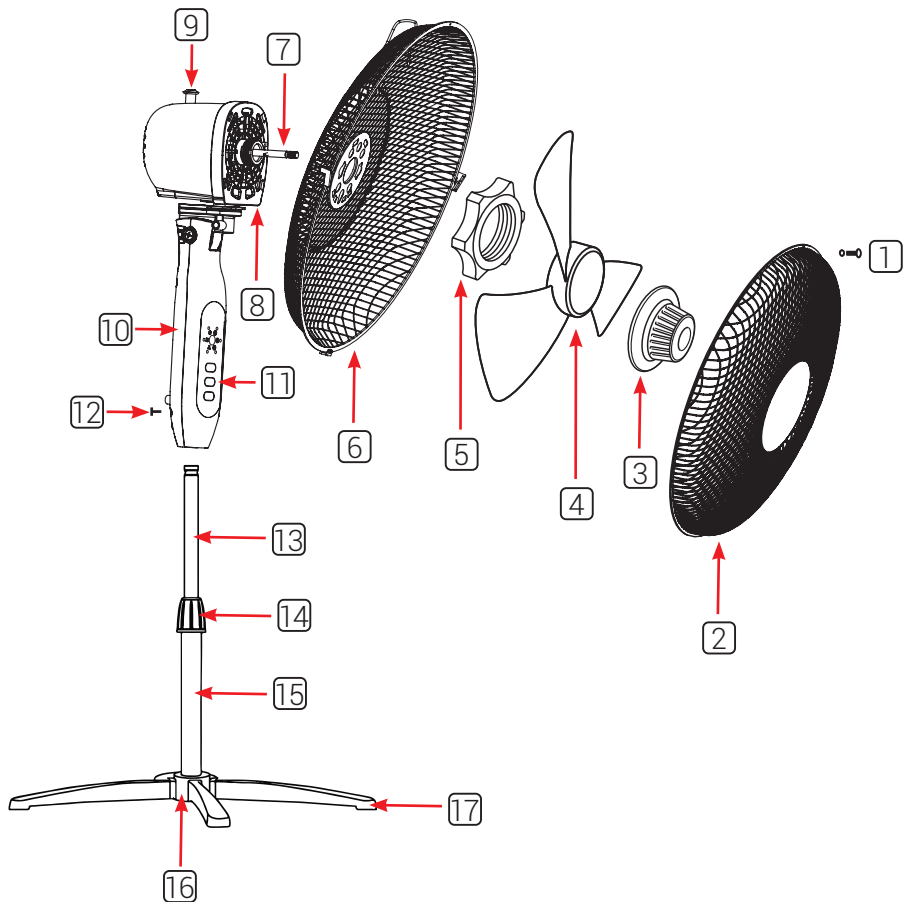


Oznaczenie pojemnika, do którego powinien trafić odpad – plastik.

W wydruku monochromatycznym symbole tylko poglądowo.

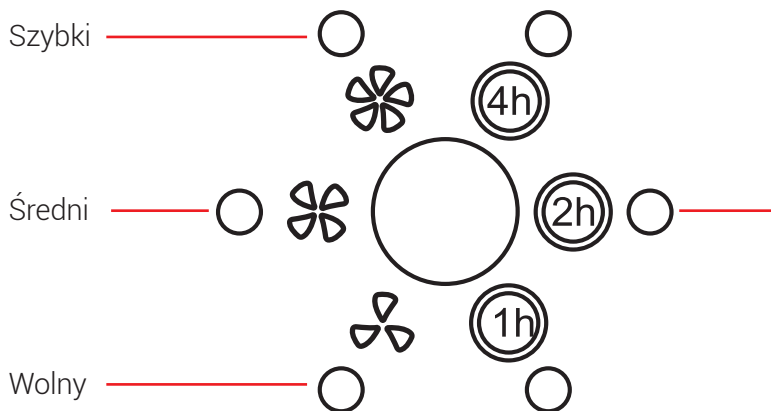
5. BUDOWA

1. Śrubka z nakrętką (do zabezpieczenia pokrywy śmigła)
2. Przednia pokrywa śmigła
3. Nakrętka śmigła
4. Śmigło
5. Nakrętka tylnej pokrywy śmigła
6. Tylna pokrywa śmigła
7. Oś silnika
8. Obudowa silnika
9. Przełącznik oscylacji
10. Obudowa panelu sterowania
11. Panel sterowania z wyświetlaczem
12. Śruba
13. Rurka wewnętrzna teleskopowej nogi
14. Pierścień blokady wysokości
15. Rura zewnętrzna teleskopowej nogi
16. Mocowanie podstawy
17. Ramiona podstawy



WYŚWIETLACZ

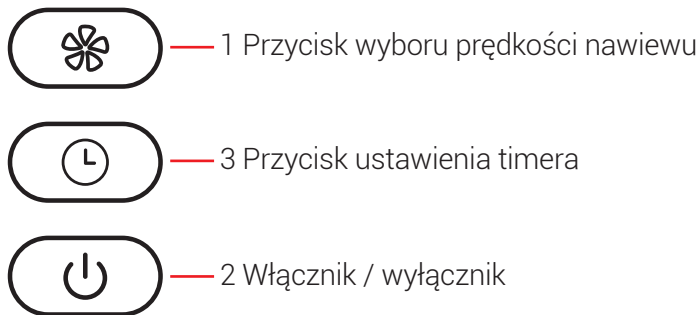
3 stopnie prędkości nawiewu:



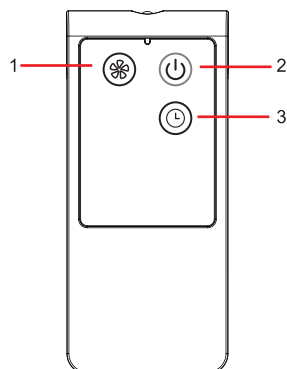
Ustawienia timera:

- 1 godz. – 1h
- 2 godz. – 2h
- 3 godz. – 1h+2h
- 4 godz. – 4h
- 5 godz. – 1h+4h
- 6 godz. – 2h+4h
- 7 godz. – 1h+2h+4h

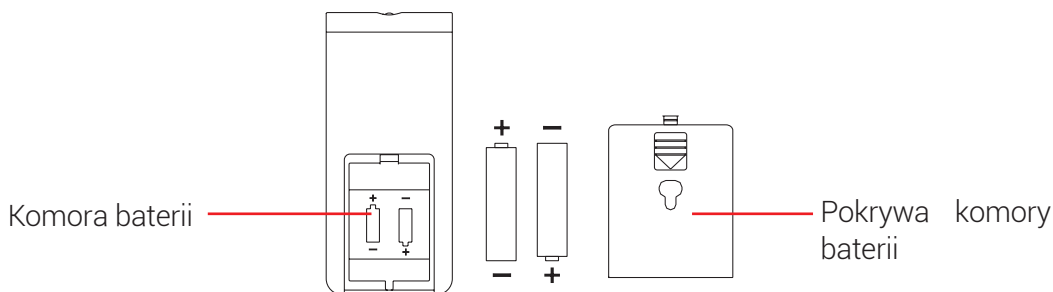
PANEL STEROWANIA



PILOT ZDALNEGO STEROWANIA



WIDOK PILOTA Z TYŁU



6. ZAWARTOŚĆ ZESTAWU

- 1 x Silnik z przewodem zasilającym z wtyczką wraz z panelem sterowania w obudowie
- 1 x Śmigło
- 2 x Elementy osłony śmigła – pokrywa tylna i przednia
- 4 x Ramiona podstawy
- 1 x Mocowanie podstawy
- 1 x Rura zewnętrzna z pierścieniem blokady
- 1 x Rurka wewnętrzna -cieńsza (wewnątrz rury zewnętrznej)
- 1 x Pilot zdalnego sterowania
- 1 x Śrubka z nakrętką (do zabezpieczenia pokrywy śmigła)
- 1 x Instrukcja obsługi

Otwórz opakowanie i ostrożnie wyjmij urządzenie. Sprawdź, czy zestaw jest kompletny i bez uszkodzeń. Upewnij się, że części z tworzyw sztucznych nie są pęknięte, a przewód i zasilacz nie są uszkodzone. Jeśli stwierdzisz, że brakuje części bądź są uszkodzone, nie używaj urządzenia, lecz skontaktuj się ze sprzedawcą. Zachowaj opakowanie lub zutylizuj zgodnie z lokalnymi przepisami.

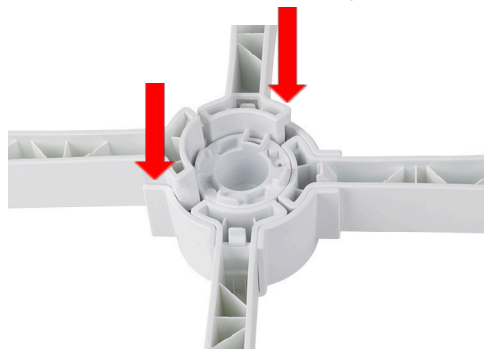


Uwaga! Dla bezpieczeństwa dzieci proszę nie zostawiać swobodnie dostępnych części opakowania (torby plastikowe, kartony, styropian itp.). Niebezpieczeństwo uduszenia!

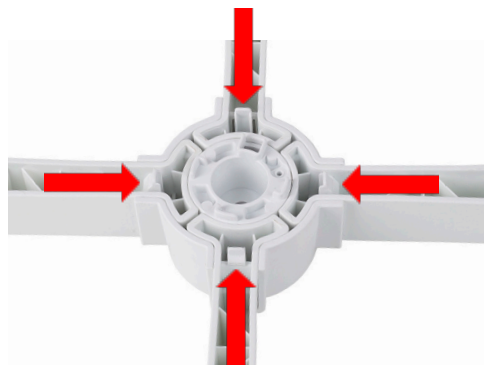
7. UŻYTKOWANIE

7.1 MONTAŻ

1. Wyjmij produkt i akcesoria z opakowania. Odklej folie zabezpieczające jeśli są.
2. Połącz mocowanie podstawy (16) z czterema ramionami podstawy (17), wciskając je w mocowanie aż do usłyszenia charakterystycznego kliknięcia, które oznacza, że pod spodem zostały zablokowane zatrzaski uniemożliwiające przypadkowe wysunięcie się ramion podstawy z mocowania.



3. Sprawdź od spodu, czy wszystkie 4 elementy są dokładnie zabezpieczone zaczepami.



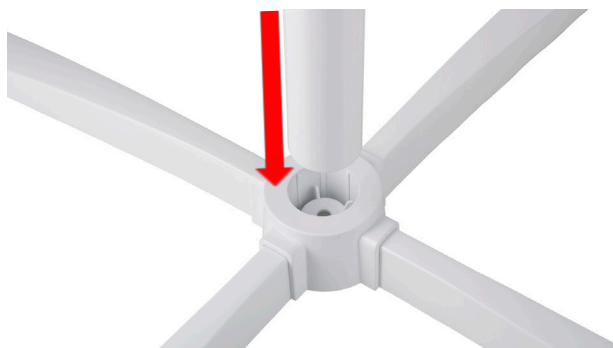
4. Odkręć pierścień blokady regulacji wysokości (14) na rurce zewnętrznej teleskopowej nogi (15) i górą wyciągnij z niej rurkę wewnętrzną (13),



a następnie dokręć pierścień blokady. Uważaj, aby rurka wewnętrzna nie wypadła przypadkowo dołem. Jeśli jednak tak się stanie – włóż rurkę wewnętrzną z powrotem do rurki zewnętrznej w ten sposób:



5. Włóż nogę wentylatora zewnętrzną rurą (15) w mocowanie podstawy (16).



6. Od góry, na rurkę wewnętrzną teleskopowej nogi (13), dołącz górną część wentylatora (silnik w obudowie (8+9) wraz z panelem sterowania (10+11) i dokręć mocno śrubę (12) umiejscowioną z tyłu u dołu obudowy panelu sterowania (10).



7. Odkręć i zdejmij nakrętkę śmigła (3) z osi silnika (7) oraz nakrętkę tylnej pokrywy (5).

Wskazówka – nakrętkę śmigła odkręca się zgodnie z ruchem wskazówek zegara, a przykręca z powrotem odwrotnie do ruchu wskazówek zegara. Nakrętka tylnej pokrywy zaś odkręca się w kierunku przeciwnym do ruchu wskazówek zegara, a dokręca się ją zgodnie z ruchem wskazówek zegara.

Na osi silnika znajdują się wystające metalowe bolce blokujące ustawienie śmigła, które należy wpasować w wypustki w mocowaniu śmigła.

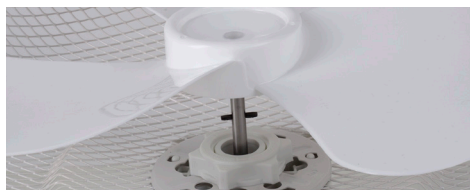
Uwaga – krawędzie bolców są ostre, istnieje ryzyko skaleczenia ciała!



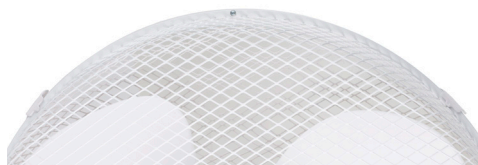
8. Włóż tylną kratkę (6) na oś silnika (7) w odpowiedniej pozycji, zwracając uwagę na to, aby dziurka na śrubkę zabezpieczającą pokrywę śmigła była u góry i zabezpiecz pokrywę nakrętką (5).



9. Nałóż śmigło (4) na oś silnika (7) tak, aby dopasować je wypustkami do metalowej blokady na osi silnika, a następnie przykręć nakrętką (3).



10. Zamontuj przednią kratkę (2), zwracając uwagę aby dziurka na śrubkę zabezpieczającą pokrywę śmigła była u góry i dopasuj ją z dziurką tylnej pokrywy.
11. Przykręć śrubkę zabezpieczającą pokrywę śmigła wraz z nakrętką (1) i dociśnij wszystkie pozostałe zabezpieczenia pokrywy – zaciski mocujące.



7.2 PRZED URUCHOMIENIEM

Produkt ustawić na równej i stabilnej powierzchni z zachowaniem wolnej przestrzeni wokół produktu wynoszącej co najmniej 10 cm.

Produkt ten nie jest przeznaczony do podłączenia lub zastosowania w szafie lub na wolnym powietrzu.

Rozwinąć przewód zasilający i podłączyć do sieci upewniając się, że napięcie jest zgodne z oznaczeniami w niniejszej instrukcji oraz na tabliczce znamionowej urządzenia (220-240 V~, 50 Hz).

7.3 REGULACJA WYSOKOŚCI

Ustawić żądaną wysokość wentylatora używając pierścienia blokady regulacji wysokości (14):

Poluzować pierścień do ustawiania wysokości - w tym celu należy przekręcić go w kierunku przeciwnym do ruchu wskazówek zegara.

Przesunąć wewnętrzną rurkę do góry lub w dół i ustawić żądaną wysokość.

Jak tylko zostanie ustawiona pożądana wysokość, przykręcić pierścień w kierunku zgodnym z ruchem wskazówek zegara.

7.4 REGULACJA KĄTA NACHYLENIA NAWIEWU

Ustawić kąt nachylenia nawiewu poprzez pochylenie lub odchylenie czaszy wentylatora (ostrożnie przechylić silnik do przodu lub do tyłu, aby ustawić żądany

kąt).

7.5 USTAWIANIE OSCYLACJI

Nacisnąć trzpień oscylacyjny, aby obracał się silnik (9).

Wskazówka: silnik porusza się sam w obszarze 80°.

Pociągnąć trzpień oscylacyjny w górę, aby silnik przestał się obracać.

7.6 WKŁADANIE / WYMIANA BATERII (NIE DOŁĄCZONE DO ZESTAWU)

Odsunąć pokrywę komory baterii, która znajduje się z tyłu pilota.

Włożyć nowe baterie lub wymienić zużyte na nowe. Należy stosować wyłącznie baterie podanego typu (zobacz „Dane techniczne“).

Wskazówka: upewnić się, że baterie są założone zgodnie z prawidłową biegunowością (jest ona pokazana w komorze na baterie) . Zasunąć pokrywę komory baterii.

7.7 OBSŁUGA POPRZEZ PANEL STEROWANIA

Nacisnąć przycisk włącznik/wyłącznik w celu włączenia produktu .

Wentylator włącza się z automatycznie ustalonym najniższym poziomem prędkości nawiewu.

Aby zmienić prędkość nawiewu - nacisnąć przycisk wyboru poziomu prędkości .

Wybrany poziom prędkości nawiewu zostanie zasygnalizowany na wyświetlaczu – przy aktualnie wybranym poziomie prędkości zaświeci się dioda LED.

Każdorazowe naciśnięcie przycisku zmiany prędkości powoduje zmianę prędkości na kolejny poziom.

Aby wyłączyć produkt, nacisnąć przycisk włącznik/wyłącznik .

7.8 FUNKCJA TIMER

Po włączeniu urządzenia, nacisnąć przycisk ustawienia timera , aby produkt po jakimś czasie sam się wyłączył. Po kilkukrotnym naciśnięciu przycisku wydłuża się wybrany czas. Wybrany czas można odczytać na świecących się diodach LED na panelu sterowania. Najkrótszy czas wynosi 1 godzinę, najdłuższy 7 godzin.

Ustawienia timera:

1 godz. – 1h

2 godz. – 2h

3 godz. – 1h+2h

4 godz. – 4h

5 godz. – 1h+4h

6 godz. – 2h+4h

7 godz. – 1h+2h+4h

7.9 OBSŁUGA PILOTEM

Analogicznie jak poprzez panel sterowania.

8. CZYSZCZENIE

Właściwe i regularne czyszczenie zapewnia bezpieczeństwo użytkowania oraz przedłuża żywotność urządzenia.

Przed czyszczeniem należy odłączyć urządzenie od zasilania.

Uwaga! Nie stosować do czyszczenia żadnych środków chemicznych, alkalicznych, ściernych lub dezynfekujących, gdyż mogą szkodliwie wpływać na powierzchnię urządzenia.

Nigdy nie czyść za pomocą mokrej szmatki.

Nigdy nie zanurzaj w wodzie ani innych płynach!

Przecierać suchą i miękką ściereczką. Można użyć miękkiej miotłki do kurzu.

W przypadku nagromadzenia się kurzu wewnątrz osłony wentylatora należy otworzyć czaszę, a następnie przetrzeć śmigło suchą ściereczką.

Uwaga! Upewnij się, że przewód sieciowy odłączony jest od źródła zasilania zanim zdejmiesz osłonę! Po zakończonym czyszczeniu zamontuj osłonę pamiętając o śrubce zabezpieczającej!

9. NAPRAWA

Urządzenie nie zawiera części serwisowanych przez użytkownika.

Nie naprawiaj urządzenia samodzielnie. Zawsze zlecaj naprawę fachowcowi.

Nie podejmuj samodzielnych prób otwarcia obudowy urządzenia ani innych zaplombowanych elementów.

Jeśli przewód jest uszkodzony, musi on zostać wymieniony przez producenta, autoryzowanego serwisanta lub inny wykwalifikowany personel w celu uniknięcia zagrożenia.

10. PRZECHOWYWANIE I TRANSPORT

Zalecane jest przechowywanie urządzenia w oryginalnym opakowaniu.

Zawsze przechowuj urządzenie w suchym wentylowanym miejscu, niedostępnym dla dzieci.

Chronić urządzenie przed wibracjami i wstrząsami podczas transportu.

11. UTYLIZACJA

Materiały z opakowania nadają się w 100 % do wykorzystania jako surowiec wtórny i są oznakowane symbolem recyklingu. Utylizacji opakowania należy dokonać zgodnie z przepisami lokalnymi.

Materiały z opakowania należy zabezpieczyć przed dziećmi, gdyż stanowią źródło zagrożenia.



Właściwa utylizacja urządzenia:

1. Zgodnie z dyrektywą WEEE 2012/19/UE symbolem przekreślonego kołowego kontenera na odpady (jak obok) oznacza się wszelkie urządzenia elektryczne i elektroniczne podlegające selektywnej zbiórce.
2. Po zakończeniu okresu użytkowania nie wolno usuwać niniejszego produktu poprzez normalne odpady komunalne, lecz należy go oddać do punktu zbiórki i recyklingu urządzeń elektrycznych i elektronicznych. Informuje o tym symbol kołowego kontenera, umieszczony na produkcie, instrukcji obsługi lub opakowaniu.
3. Zastosowane w urządzeniu tworzywa nadają się do powtórnego użycia zgodnie z ich oznaczeniem. Dzięki powtórnemu użyciu, wykorzystaniu materiałów lub innym formom wykorzystania zużytych urządzeń wnoszą Państwo istotny wkład w ochronę naszego środowiska.
4. Informacji o właściwym punkcie usuwania zużytych urządzeń elektrycznych i elektronicznych udzieli Państwu administracja gminna lub sprzedawca urządzenia.
5. Zużyte, całkowicie rozładowane baterie i akumulatory muszą być wyrzucane do specjalnie oznakowanych pojemników, ddawane do punktów przyjmowania odpadów specjalnych lub sprzedawcom sprzętu elektrycznego.



12. DEKLARACJA CE

Urządzenie zostało zaprojektowane, wyprodukowane i wprowadzone na rynek zgodnie z wymaganiami Dyrektyw "Nowego Podejścia" i dlatego wyrób został oznakowany znakiem CE oraz została wystawiona dla niego deklaracja zgodności udostępniana organom nadzorującym rynek.

13. GWARANCJA

W celu reklamacji produktu **należy dostarczyć urządzenie do Punktu Obsługi Klienta w dowolnym sklepie sieci Biedronka.**

Wszystkie pytania i problemy związane z funkcjonowaniem wyrobu, zgłoszeniem reklamacji można kierować na poniższy adres e-mail.

- infolinia@vershold.com
- lub kontaktować się telefonicznie: **+48 667 090 903**

Informacje o statusie naprawy można uzyskać kontaktując się z serwisem. Serwis gwarancyjny i pogwarancyjny urządzeń prowadzi firma QUADRA-NET Sp. z o.o.

- tel. 61/853 44 44
- tel. kom. 664 44 88 00
- email: infolinia@quadra-net.com
- www: www.quadra-net.pl

Twoja opinia jest dla nas ważna. Oceń nasz produkt pod adresem: www.vershold.com/opinie

Producent (Gwarant):

Vershold Poland Spółka z o.o.
ul. Żwirki i Wigury 16A
02-092 Warszawa, Polska
Wyprodukowano w Chinach

Karta gwarancyjna

1. Stempel
2. Data sprzedaży
3. Podpis
4. Nazwa sprzętu
5. Model sprzętu
6. Nr seryjny lub nr partii

Ogólne warunki gwarancji

1. Gwarant niniejszego produktu gwarantuje, że w okresie 36 miesięcy od daty zakupu produktu, potwierdzonej prawidłowo wypełnioną kartą gwarancyjną, produkt będzie, wedle uznania Gwaranta, podlegał:
 - a) bezpłatnej naprawie przez Gwaranta, z zastrzeżeniem, że zdemontowane, uszkodzone lub wadliwe części produktu w celu zapewnienia bezpieczeństwa Klienta stają się własnością Gwaranta,
 - b) wymianie produktu na nowy w miejscu zakupu produktu, w związku z czym uszkodzony lub wadliwy produkt staje się własnością Gwaranta,
 - c) zwrotowi w zamian za zwrot ceny za zakupiony produkt, w związku z czym uszkodzony lub wadliwy produkt staje się własnością Gwaranta.
2. Za produkt uszkodzony uważa się taki produkt, który nie spełnia funkcji określonych w instrukcji obsługi, a przyczyną tego stanu jest wewnętrzna właściwość urządzenia.
3. Uprawniony do gwarancji jest zobowiązany dostarczyć urządzenie do Punktu Obsługi Klienta w danym sklepie w celu reklamacji sprzętu. Przy realizacji uprawnień z tytułu gwarancji należy okazać prawidłowo wypełnioną kartę gwarancyjną lub paragon/fakturę zakupu oraz wskazać możliwie dokładny opis wady urządzenia, w szczególności zewnętrzne objawy wady urządzenia.
4. Karta gwarancyjna bez pieczętki, daty sprzedaży, podpisu sprzedawcy jest nieważna.
5. Gwarancja nie obejmuje produktów z uszkodzeniami mechanicznymi nie powstałymi z winy producenta lub dystrybutora, a w szczególności z powodu wadliwego użytkowania lub wynikłymi w następstwie działania siły wyższej.
6. Gwarancją nie są objęte produkty, w których usunięta została plomba zabezpieczająca, chyba, że dokonał tego uprawniony pracownik serwisu.
7. Punkt naprawczy dołoży wszelkich starań, aby dokonać naprawy w terminie 21 dni. Termin ten może ulec przedłużeniu do 1 miesiąca w przypadku zaistnienia potrzeby zakupu części zapasowych, którymi nie dysponuje aktualnie punkt naprawczy.
8. Zaleca się reklamowanie sprzętu kompletnego celem usprawnienia działań serwisowych.
9. Niniejsza gwarancja na sprzedany towar konsumpcyjny nie wyłącza, nie ogranicza

ani nie zawiesza uprawnień kupującego wynikających z przepisów o rękojmi za wady rzeczy sprzedanej zgodnie z postanowieniami Kodeksu Cywilnego z dnia 23 kwietnia 1964 roku (Dz.U.2014.121).

10. Terytorialny zasięg ochrony gwarancyjnej: terytorium Rzeczypospolitej Polskiej



STANDING FAN WITH REMOTE CONTROL
Model: SF-1283



TABLE OF CONTENTS

1. INTENDED USE.....	20
2. TECHNICAL SPECIFICATIONS	20
3. SAFETY INSTRUCTIONS	21
4. EXPLANATION OF SYMBOLS.....	23
5. OVERVIEW	24
6. SET CONTENTS.....	26
7. USE.....	27
8. CLEANING	32
9. REPAIR	32
10. STORAGE AND TRANSPORT	32
11. DISPOSAL.....	33
12. CE DECLARATION.....	33
13. WARRANTY.....	34

1. INTENDED USE

The Hoffen standing fan with a remote control will help you cope with summer scorchers, and will bring a pleasant breath of fresh air into the room. Thanks to the oscillation function (pan movement within 80 degrees), height adjustment and the built-in 7-h timer, you may adjust the device to your needs. Setting the fan is simple: you may use the panel on the device or the included remote control (operation range: up to 5 m). Use it to e.g. select one of the three fan speeds. The propeller's protective cover ensures operational safety.

This device is intended for private indoor use only, it may not be used for professional purposes.

Following the instructions in this manual will ensure safe use of the device.

2. TECHNICAL SPECIFICATIONS

Lot No.	POJM210283
Model	SF-1283
Fan power supply	220-240 V~, 50 Hz
Power rating	40 W
Head diameter	43,5 cm
Base width	70 cm
Adjustable height	105-125 cm
Adjustable fan inclination angle	3-level
Oscillation	80°
Timer	up to 7 h
Power supply of remote control	3 V \equiv (2 AAA 1,5 V \equiv batteries)
Remote control operation range	up to 5 m
Fan maximum flow rate F	34,51 m ³ /min
Fan power P	33,8 W
Service value SV	1,021 (m ³ /min)/W
Power consumption in standby mode P_{SB}	0,2 W
Fan sound power L_{WA}	56,3 dB(A)

Maximum air speed c	2,17 m/s
Standard for service value measurement	IEC 60879:1986+C1:1992
For additional information, contact:	Vershold Poland Sp. z o. o., ul. Żwirki i Wigury 16A, 02-092 Warszawa

3. SAFETY INSTRUCTIONS



WARNINGS

- The device can be used by children older than 8 years of age and by individuals with reduced physical, sensory or mental capabilities, or by individuals lacking experience and knowledge, provided that they are supervised or use the device safely, in compliance with the instruction manual, and understand the hazards involved.
 - Children must not play with the device.
 - Cleaning and maintenance must not be performed by children unless they are supervised by an adult.
 - Observe caution when maintaining the device. Prior to taking off the protective cover, cleaning, and maintenance, the device must be unplugged from the power source.
 - Caution: make sure the power cord is disconnected from the power source prior to removing the propeller covers!
 - If the power cord is damaged, it must be replaced by the manufacturer, an authorized service center, or a similarly qualified individual, so as to avoid hazards.
1. Read this manual in whole before using the product.
 2. Do not use the device for any purpose other than its intended use.
 3. The device is intended for private indoor use only.
 4. Operate the device carefully.
 5. Unwind the power cord carefully before use.
 6. Check the power cord and the plug for damage on a regular basis.

7. Never pull or carry the device by its cord or pull the cord over sharp edges. Make sure the cord does not get caught in the door. Keep the power cord away from hot surfaces.
8. Caution! Do not wind the power cord around the device!
9. Do not operate the device after it has been dropped, or if any signs of damage are visible.
10. Do not use the device if it is damaged or faulty. Do not attempt to make any repairs yourself.
11. Do not attempt to open the housing or disassemble any part of the device. The product does not contain any user-serviceable parts.
12. The device must be supervised at all times when connected to the mains.
13. Unplug the device when not in use or before cleaning.
14. Do not connect the fan to the power outlet before it has been completely assembled.
15. Keep children away during assembly.
16. After assembly, the fan rotor blade protective cover should be fixed with the screw to prevent its unintentional disassembly.
- 17. Warning!** To avoid the risk of electric shock, do not immerse the device, the power cord, or the plug in water or other liquids.
18. Never touch the device if it has been immersed in water or water has been spilled on it. Immediately disconnect the power supply from the outlet the device is connected to and unplug the power cord.
19. Do not touch the device when your hands are wet.
20. Protect the device against penetration by water or other liquids.
21. Do not put the fan on a windowsill, as rain may result in electric hazard.
22. Never insert fingers, pens, or other items through the protective grating when the fan is in use. Otherwise, it may result in electric shock, fire, bodily injury, or damage to the device.
23. You must not use the fan when the propeller's protective cover is not installed or is damaged.
24. Never cover the device with anything. Do not use the device as a clothes dryer.
25. Protect the device against vibration and shock during transport.
26. Make sure the fan is standing on a stable surface when turned on to avoid

tipping over.

27. Unplug the fan before carrying it to a different location.
28. Store and assemble/disassemble away from sources of fire.
29. Do not clean the product using strong cleaning agents, solvents, etc.
30. Keep the user's manual and the packaging, if possible.
31. If the device is passed on to another user, it must be accompanied by this manual.
32. To obtain an electronic version of the instruction manual, visit www.instrukcje.vershold.com.

4. EXPLANATION OF SYMBOLS



Read this manual.



The product is compliant with the requirements of the applicable EU directives.



The device is intended for indoor use only.



Protection class II: Protection against electric shock is ensured by adequate insulation (double or enhanced), the failure of which is very unlikely.



Disposal of waste electrical and electronic equipment – see the DISPOSAL section of this manual.



Instructions for the disposal of batteries: see the DISPOSAL section (batteries are not included).



Symbol of the packaging material – corrugated cardboard.



Symbol indicating that the manufacturer has contributed financially to the construction and operation of a packaging material recovery and recycling system.



Sort waste – Symbol indicating the necessity to sort waste.



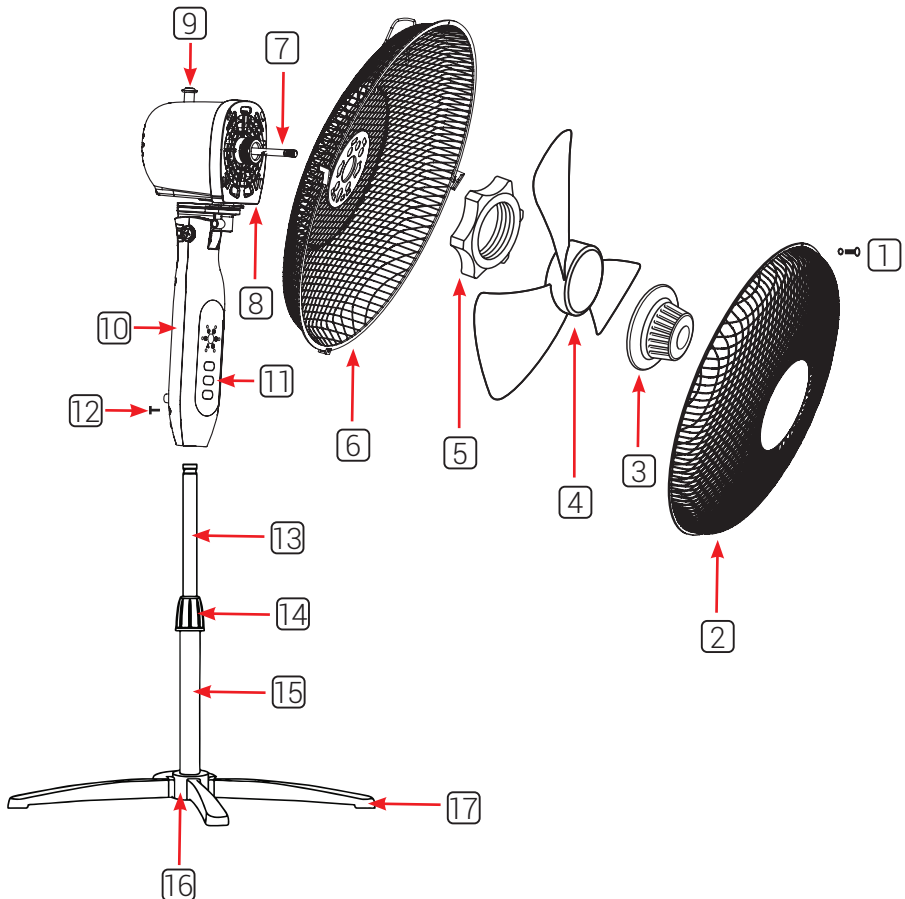
Packaging: paper – Symbol of the relevant waste bin.



Symbol of the relevant waste bin – plastic.

On a monochromatic printout, the symbols are for reference purposes only.

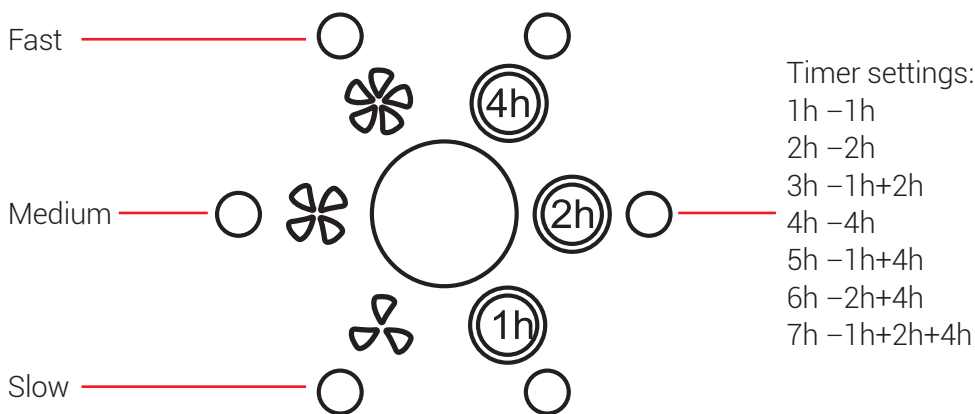
5. OVERVIEW



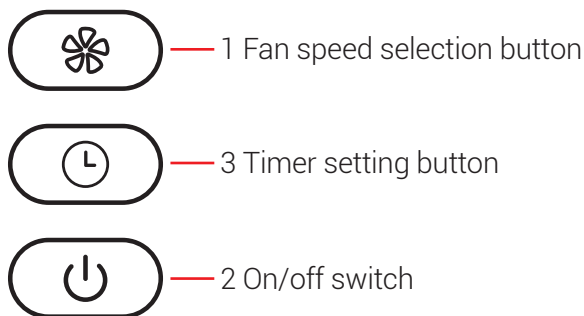
1. Screw with nut (to secure the propeller cover)
2. Propeller front cover
3. Propeller nut
4. Propeller
5. Propeller rear cover nut
6. Propeller rear cover
7. Motor axle
8. Motor housing
9. Oscillation switch
10. Control panel housing
11. Control panel with display
12. Screw
13. Telescopic leg inner pipe
14. Height lock ring
15. Telescopic leg outer pipe
16. Base connection
17. Base arms

DISPLAY

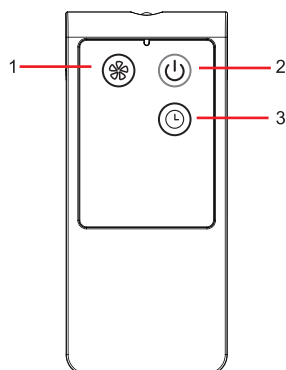
3 degrees of fan speed:



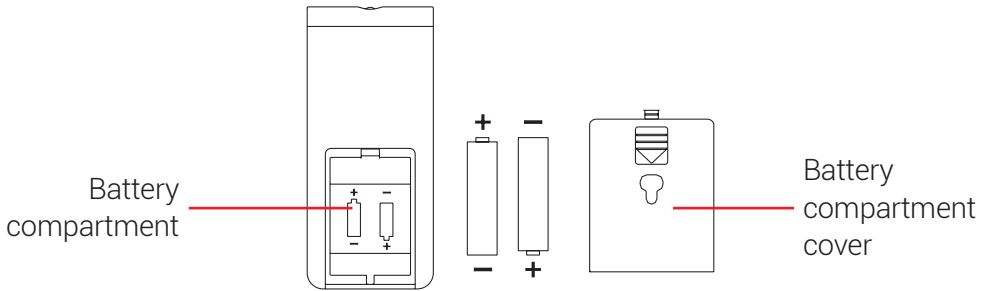
CONTROL PANEL



REMOTE CONTROL



REMOTE CONTROL VIEW FROM THE BACK



6. SET CONTENTS

- 1 x Motor with power cord and plug, including control panel in housing
- 1 x Propeller
- 2 Propeller protective cover items – rear and front cover
- 4 x Base arms
- 1 x Base connection
- 1 x Outer pipe with lock ring
- 1 x Inner pipe – smaller diameter (inside the outer pipe)
- 1 x Remote control
- 1 x Screw with nut (to secure the propeller cover)
- 1 x User's manual

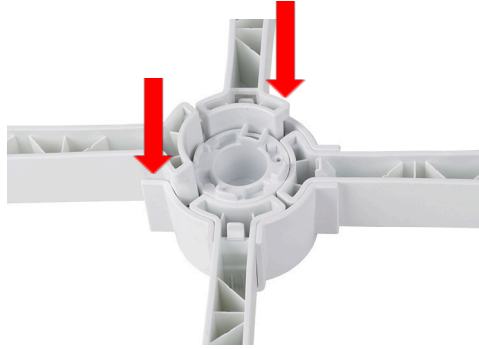
Open the packaging and carefully take out the product. Check that the set is complete and intact. Check that the plastic parts are not cracked, and the cable and power adapter are not damaged. If any parts are damaged or missing, contact the dealer and do not use the product. Keep the packaging or dispose of it in accordance with local regulations.



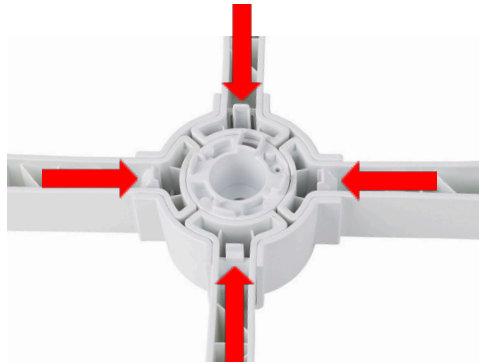
Caution! For the sake of children's safety, do not leave any packaging materials accessible and unattended (plastic bags, cardboard boxes, Styrofoam, etc.). Risk of suffocation!

7.1 ASSEMBLY

1. Take the product and the accessories out of the packaging. Remove the protective foil, if there is any.
2. Connect the base connection (16) with the four base arms (17) by pressing them into the connection until you hear a characteristic click. The click means that the clamps under the bottom have been locked, which secures the base arms against unintended sliding out of the connection.



3. Check from the bottom whether all the 4 items are accurately secured with the clamps.



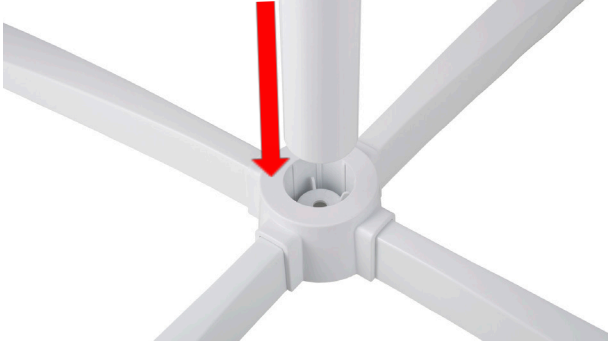
4. Unscrew the height adjustment lock ring (14) on the telescopic leg's outer pipe (15) and pull out the inner pipe (13) through the top of the outer pipe,



then tighten the lock ring. Make sure the inner pipe does not fall out from the bottom. If this happens, insert the inner pipe back into the outer pipe like this:



5. Insert the fan leg's outer pipe (15) into the base connection (16).



6. From the top, attach the fan's upper part (the housing with motor (8+9) and the control panel (10+11) onto the telescopic leg's inner pipe (13). Firmly tighten the screw (12) located on the back, on the bottom of the control panel housing (10).



7. Unscrew and remove the propeller nut (3) from the motor axle (7), and the rear cover nut (5).

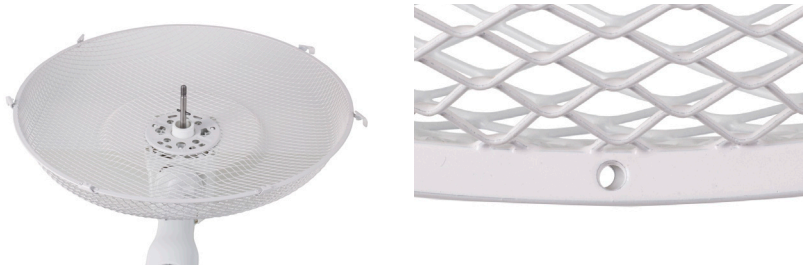
Tip – unscrew the propeller nut by twisting it clockwise, reinstall by twisting it counterclockwise. To unscrew the rear cover nut, twist it counterclockwise, and reinstall by twisting it clockwise.

On the motor axle, there are protruding metal pins. They lock the propeller in position, and must be aligned with the tabs in the propeller mounting.

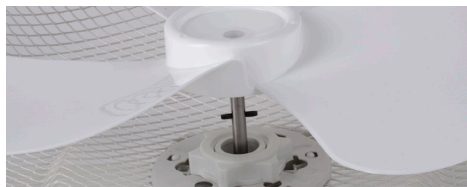
Caution – the pin edges are sharp, risk of injuries!



8. Put the rear grating (6) onto the motor axle (7) in the appropriate position. Make sure the hole for the screw which secures the propeller cover is at the top, secure the cover with the nut (5).



9. Put the propeller (4) onto the motor axle (7) so that the tabs match the metal locking pins on the motor axle, fix using the nut (3).



10. Install the front grating (2). Make sure the hole for the screw which secures the propeller cover is at the top, align it with the hole in the rear cover.
11. Tighten the screw which secures the propeller cover along with the nut (1), press down all the other cover protections – the fixing clamps.



7.2 BEFORE STARTING UP

Place the product on a level and stable surface, leave free space of at least 10 cm around the product.

The product is not intended to be connected or used in a wardrobe or outside.

Unwind the power cord and connect it to the mains. Make sure the voltage is compliant with the symbols in this manual and on the device rating plate (220-240 V~, 50 Hz).

7.3 HEIGHT ADJUSTMENT

Set the desired fan height using the height adjustment lock ring (14):

Loosen the height adjustment ring by twisting it counterclockwise.

Slide the internal pipe up or down to the desired height.

Once ready, twist the ring clockwise.

7.4 FAN INCLINATION ANGLE ADJUSTMENT

Set the fan inclination angle by tilting the fan head up and down (gently tilt the motor down or up to set the desired angle).

7.5 OSCILLATION SETTING

Press the oscillation shank to make the motor (9) pan from left to right and back.

Tip: the motor pans within a range of 80°.

Pull the oscillation shank up to stop the motor panning.

7.6 BATTERY INSTALLATION/REPLACEMENT (BATTERIES ARE NOT INCLUDED)

Slide away the battery compartment cover on the back of the remote control. Insert new batteries or replace the spent batteries with new ones. Only use batteries of the specified type (see "Technical specifications").
Tip: make sure the batteries are inserted according to the polarity indicated in the battery compartment. Slide the battery compartment cover back into place.

7.7 OPERATION USING THE CONTROL PANEL

Press the on/off switch to switch on the product.
The fan switches on at the automatically enabled lowest speed.
To change the fan speed, press the speed level selection button.
The selected speed level will be shown on the display – the LED next to the currently selected speed level is lit.
Each time you press the speed change button, the speed changes to the next level.
To switch the product off, press the on/off switch.

7.8 TIMER FUNCTION

After switching the device on, press the timer setting button, so that the product switches off automatically after a certain time. Press the button several times to extend the selected time. You may read the selected time using the LEDs on the control panel. The shortest time is 1 hour, the longest is 7 hours.

Timer settings:

1h - 1h

2h - 2h

3h - 1h+2h

4h - 4h

5h - 1h+4h

6h - 2h+4h

7h - 1h+2h+4h

7.9 OPERATION USING THE REMOTE CONTROL

Similarly as with the control panel.

8. CLEANING

Correct and regular cleaning will improve the safety and extend the life span of the product.

Disconnect the device from the power source before cleaning.

Caution! Do not clean the device with any chemicals, alkali, abrasive, or disinfecting agents, as they may damage the surface of the device.

Never clean the device using a damp cloth.

Never immerse the device in water or other liquids!

Wipe with a dry and soft cloth. You may use a soft dust brush.

If dust collects inside the fan cover, open the head and wipe the propeller with a dry cloth.

Caution! Make sure the power cord is disconnected from the power source prior to removing the cover! When cleaning is complete, reinstall the covers. Remember to reinstall the protective screw as well!

9. REPAIR

The device does not contain any user-serviceable parts.

Do not attempt to repair the device on your own. Always have a specialist perform repairs.

Do not attempt to open the device housing or any sealed components yourself.

If the cord is damaged, it must be replaced by the manufacturer, an authorized service center, or a qualified individual, so as to avoid hazards.

10. STORAGE AND TRANSPORT

It is recommended that the device be stored in its original packaging.

Always keep the device in a dry, well-ventilated place inaccessible to children.

Protect the device against vibration and shock during transport.

11. DISPOSAL

All the packaging materials are 100% recyclable, and are labelled as such. The packaging should be disposed of in accordance with local regulations.

Keep the packaging materials out of children's reach, as these materials can pose a hazard.



Correct disposal of the device:

1. Pursuant to WEEE Directive 2012/19/EU, the crossed-out wheellie bin symbol (shown on the side) is used to label all electric and electronic devices requiring segregation.
2. Do not dispose of the spent product with domestic waste: dispose of it at an electric and electronic devices collection and recycling point. The crossed-out wheellie bin symbol placed on the product, instruction manual or package communicates this requirement.
3. The plastics contained in the device can be recycled in accordance with the specific marking. Thanks to recycling, re-use of materials, or other forms of utilizing used equipment you make a significant contribution to the protection of our natural environment.
4. Information on electric and electronic devices collection locations is available from local government agencies or from the dealer.
5. Spent or fully discharged disposable and rechargeable batteries must be discarded in dedicated labelled bins, turned over to hazardous waste collectors, or returned to electric equipment dealers.



12. CE DECLARATION

This device has been designed, manufactured and marketed in compliance with the requirements of the New Approach Directives, therefore, the product has been marked with the CE mark, and a declaration of conformity has been issued for it, which is made available to market regulators.

13. WARRANTY

In order to submit a complaint about the product, **submit the device to the Customer Service Point at any Biedronka store.**

Should you have any questions or issues related to product operation or complaint submission, send them to the following e-mail address:

- infolinia@vershold.com
- or contact us by phone: **+48 667 090 903**

Warranty and post-warranty service provider:

QUADRA-NET Sp. z o.o.

- tel. 61/853 44 44
- mobile: 664 44 88 00
- e-mail: infolinia@quadra-net.com
- www: www.quadra-net.pl

Your opinion is important to us. Evaluate our product at:

www.vershold.com/opinie

Manufacturer (Warrantor):

Vershold Poland Spółka z o.o.

ul. Żwirki i Wigury 16A

02-092 Warsaw, Poland

Made in China

Warranty card

1. Stamp
2. Sale date
3. Signature
4. Appliance name
5. Appliance model
6. Serial No. or lot No.

General Terms and Conditions of the Warranty

1. The Warrantor for this product warrants that within 36 months from the product purchase date, confirmed with a duly completed warranty card, the product shall be, at the discretion of the Warrantor, subject to:
 - a) free repair to be performed by the Warrantor, with a reservation that removed, damaged, or faulty parts of the product shall become the property of the Warrantor in order to ensure Customer's safety,
 - b) replacement with a new product at the point of product purchase, as a result of which the damaged or faulty product shall become the property of the Warrantor,
 - c) return in exchange for reimbursement of the product purchase price, as a result of which the damaged or faulty product shall become the property of the Warrantor.
2. A defective/damaged product is a product failing to provide the features described in the user's manual due to intrinsic properties of the device.
3. The Beneficiary under the warranty shall deliver the device to the Customer Service Point at a given store in order to submit a complaint about the equipment. When asserting your rights under warranty, you need to present the duly completed warranty card or the purchase receipt/invoice together with a description of the defect in as much detail as possible, in particular of the external manifestations of the defect.
4. A warranty card without the dealer's seal, signature, and date of sale is invalid.
5. The warranty excludes products with physical damage other than that caused by the manufacturer or distributor, including specifically any damage resulting from incorrect usage or force majeure.
6. The warranty excludes products without the tamper-proof seal, unless an authorized Service employee has removed the seal.
7. The repair center shall make every effort to complete the repair within 21 days. The said time limit may be extended to 1 month in the event that spare parts currently unavailable at the Service must be purchased.
8. It is recommended that the complete product be submitted together with the complaint so as to facilitate service operations.
9. This warranty for the sold consumer product does not exclude, restrict, or suspend

any rights of the Buyer stemming from warranty regulations for defects in goods sold pursuant to the Civil Code of 23 April 1964 (Journal of Laws Dz.U.2014.121).

10. The warranty shall be applicable within the territory of the Republic of Poland.