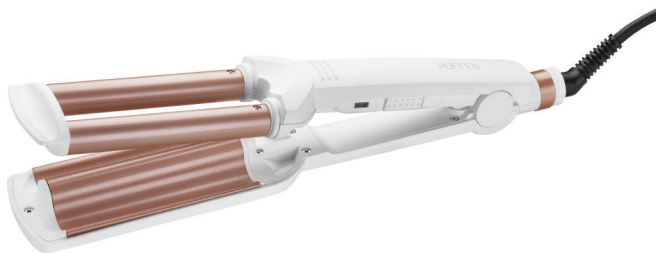
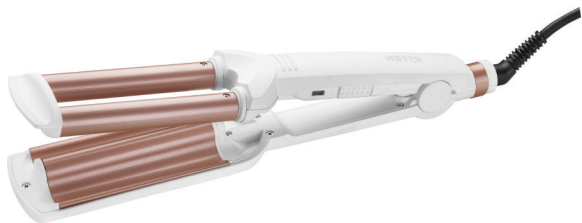


HOFFEN



FALOWNICA DO WŁOSÓW | HAIR WAVE
DEVICE

INSTRUKCJA | INSTRUCTION MANUAL



Instrukcja dotyczy różnych wersji kolorystycznych urządzenia.

FALOWNICA DO WŁOSÓW

Model: HW-1125



SPIS TREŚCI

1. UŻYCIE ZGODNIE Z PRZEZNACZENIEM.....	4
2. DANE TECHNICZNE.....	4
3. ZASADY BEZPIECZNEGO UŻYTKOWANIA	4
4. OBJAŚNIENIE SYMBOLI.....	8
5. BUDOWA	10
6. ZAWARTOŚĆ ZESTAWU	10
7. UŻYTKOWANIE	11
8. CZYSZCZENIE I KONSERWACJA	14
9. NAPRAWA.....	14
10. PRZECHOWYWANIE I TRANSPORT	15
11. UTYLIZACJA.....	15
12. DEKLARACJA CE.....	16
13. GWARANCJA.....	16

1. UŻYCIE ZGODNIE Z PRZEZNACZENIEM

Falownica do włosów doskonale modeluje włosy zapewniając efekt naturalnie wyglądających fal.

Przestrzeganie instrukcji zapewnia bezpieczną instalację i użytkowanie urządzenia.

To urządzenie jest przeznaczone tylko do prywatnego użytku wewnątrz pomieszczeń i nie może być używane do celów profesjonalnych.


2. DANE TECHNICZNE

Nr partii	POJM210125
Model	HW-1125
Zasilanie	110-240 V~, 50/60 Hz
Moc	55 W

3. ZASADY BEZPIECZNEGO UŻYTKOWANIA

1. Urządzenie może być używane przez dzieci starsze niż 8 lat i osoby o ograniczonej zdolności fizycznej, czuciowej lub psychicznej lub osoby o braku doświadczenia i wiedzy, jeśli pozosta-

ją one pod nadzorem lub korzystają z urządzenia bezpiecznie, zgodnie z instrukcją obsługi oraz rozumieją zagrożenia. Dzieci nie mogą bawić się urządzeniem. Czyszczenie i konserwacja urządzenia nie może być wykonana przez dzieci bez nadzoru osoby dorosłej.

-  **OSTRZEŻENIE!** Nie używać urządzenia w pobliżu wody, nad wanną, basenem, pod prysznicem, nad umywalką lub innym zbiornikiem wodnym.
- Regularnie sprawdzać przewód zasilający czy nie jest uszkodzony. Jeśli przewód zasilający jest uszkodzony, musi zostać wymieniony przez producenta, autoryzowany serwis lub wykwalifikowaną osobę w celu uniknięcia zagrożenia lub obrażenia.
- Przed użyciem należy przeczytać całą instrukcję.

5. Urządzenie należy podłączyć do sieci prądu zmiennego 110-240 V~, 50/60 Hz.
6. Aby zapobiec porażeniu prądem elektrycznym, nie zanurzać wtyczki, przewodu sieciowego lub urządzenia w wodzie lub innych płynach.
7. Nie pozostawiać włączonego urządzenia bez nadzoru. Wyciągaj wtyczkę z gniazdka kiedy nie używasz urządzenia lub przed czyszczeniem.
8. Używaj urządzenia tylko tak jak opisano w niniejszej instrukcji.
9. Nie dotykaj urządzenia elektrycznego, jeśli wpadło do wody lub uległo zalaniu. Natychmiast odłącz od zasilania.
- 10. Ostrzeżenie!** Podczas czyszczenia lub obsługi nie zanurzać elektrycznych części urządzenia w wodzie lub innych cieczach. Nigdy nie zanurzaj urządzenia w wodzie.
11. Nie ciągnij urządzenia ani nie przenoś go trzymając za przewód, nie używaj przewodu jako uchwytu, nie zamykaj drzwi przytrzymując przewód i nie przeciągaj przewodu nad ostrymi krawędziami. Trzymaj przewód zasilający z daleka od nagranych powierzchni.
12. Nie wyłączaj urządzenia ciągnąc za przewód. Aby wyjąć wtyczkę z gniazdka sieciowego, chwytaj za wtyczkę, nie za przewód.

13. Nie dotykaj wtyczki lub urządzenia mokrymi rękoma.

14.UWAGA! Podczas pracy urządzenie nagrzewa się. Nie dotykaj płytek grzejnych z powłoką ceramiczną – ryzyko oparzenia.

15.OSTRZEŻENIE! Jeśli używasz urządzenia w łazience, po zakończeniu korzystania wyjmij wtyczkę urządzenia z gniazdka elektrycznego, gdyż obecność wody stanowi zagrożenie nawet wtedy, gdy urządzenie jest wyłączone.

16. Jeśli urządzenie jest gorące, połóż je na powierzchni odpornej na wysokie temperatury i nigdy nie zakrywaj urządzenia ręcznikiem, odzieżą itp.

17. Nie wolno podejmować prób otwierania korpusu lub demontażu jakichkolwiek części urządzenia. Wewnątrz nie znajdują się żadne części przeznaczone do naprawy.

18. Nie stosuj urządzenia na sztucznych włosach.

19. Zachowaj instrukcję oraz jeśli to możliwe opakowanie.

20. Podczas pracy urządzenia nie należy używać lakieru do włosów lub innych aerozoli blisko urządzenia. Używaj ich tylko wtedy, gdy urządzenie jest wyłączone, a wtyczka zasilania jest odłączona.

21. Elektroniczna wersja instrukcji obsługi dostępna jest pod adresem <http://instrukcje.vershold.com>.

4. OBJAŚNIENIE SYMBOLI



Przeczytaj instrukcję.



Produkt zgodny z wymaganiami dyrektyw Unii Europejskiej.



Znak ostrzegający o nie używaniu urządzenia w pobliżu wody, nad wanną, basenem, pod prysznicem, nad umywalką lub innym zbiornikiem wodnym. Możliwość porażenia prądem elektrycznym.



Utylizacja urządzeń elektrycznych i elektronicznych – patrz punkt UTYLIZACJA w niniejszej instrukcji.



Urządzenie przeznaczone do prywatnego użytku wewnątrz pomieszczeń.



Należy odłączyć urządzenie od źródła zasilania.



Klasa ochronności II - w urządzeniach tej klasy ochronności bezpieczeństwo pod względem porażeniowym jest zapewnione przez zastosowanie odpowiedniej izolacji - podwójnej lub wzmocnionej - której zniszczenie jest bardzo mało prawdopodobne.



Znak towarowy, który oznacza, że producent wniósł wkład finansowy w budowę i funkcjonowanie systemu odzysku i recyklingu odpadów opakowaniowych.



Oznaczenie materiału, z którego wykonane jest opakowanie – tektura falista.



Segreguj odpady - oznakowanie wskazujące potrzebę segregacji odpadów.



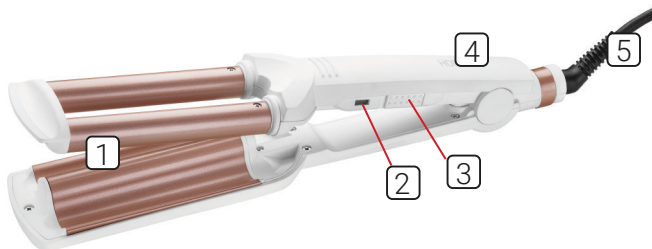
Oznaczenie pojemnika do którego powinno trafić pudełko -PAPIER.



Oznaczenie pojemnika do którego powinna trafić folia -PLASTIK/METAL.

Materiały w wydruku monochromatycznym tylko pogładowo.

5. BUDOWA



1. Elementy grzejne
2. Dioda LED-wskaźnik świetlny
3. Włącznik/wyłącznik
4. Uchwyt
5. Przewód zasilający z wtyczką

6. ZAWARTOŚĆ ZESTAWU

- 1 x Falownica do włosów
- 1 x Instrukcja obsługi

Otwórz opakowanie i ostrożnie wyjmij urządzenie. Sprawdź, czy zestaw jest kompletny i bez uszkodzeń. Upewnij się, że części z tworzyw sztucznych nie są pęknięte, a przewód sieciowy nie jest uszkodzony. Jeśli stwierdzisz, że brakuje części bądź są

uszkodzone, nie używaj urządzenia, lecz skontaktuj się ze sprzedawcą. Zachowaj opakowanie lub zutylizuj zgodnie z lokalnymi przepisami.



Uwaga! Dla bezpieczeństwa dzieci proszę nie zostawiać swobodnie dostępnych części opakowania (torby plastikowe, kartony, styropian itp.). Niebezpieczeństwo uduszenia!

7. UŻYTKOWANIE

7.1 Przed użyciem

1. Należy upewnić się, że włosy są czyste, suche i rozczesane.
2. Wygodnie będzie podzielić włosy na kilka części przed przystąpieniem do zabiegu.

7.2 Praca

1. Podłącz urządzenie do źródła zasilania o parametrach podanych na etykiecie urządzenia i w tej instrukcji.
2. Włącz urządzenie przesuwając włącznik/wyłącznik w górę. Dioda LED zaświeci się.

UWAGA! Podczas pracy urządzenie rozgrzewa się. Nie dotykaj elementu grzejnego – ryzyko oparzenia.

3. Poczekaj kilka minut, aż urządzenie osiągnie temperaturę pracy.

Uwaga! Urządzenie nie sygnalizuje osiągnięcia odpowiedniej temperatury.

4. Chwyć pasmo włosów i przełóż je między płytki grzejne oraz ściśnij. Trzymaj ok. 10 sekund, a następnie poluzuj uchwyt i przesunąć urządzenie wzdłuż pasma. Dobrze jest zaczynać od nasady włosów aż po końce i trzymać pasmo włosów lekko naprężone, aby ułatwić przesuwanie.
5. Powtórz czynność dla pozostałych pasm włosów.
6. Spryskaj fale lakierem do włosów. Rozpocznij układanie fryzury dopiero, gdy fale ostygną.
7. W celu zakończenia pracy z urządzeniem przesunąć włącznik/wyłącznik w dół, czerwona dioda LED zgaśnie.
8. Odłącz urządzenie od źródła zasilania.
9. Pozostaw falownicę w bezpiecznym miejscu do ostygnięcia.
10. Odłóż w bezpieczne miejsce.

Uwaga!

Jeśli urządzenie jest gorące, połóż je na powierzchni odpornej na wysokie temperatury i nigdy nie zakrywaj urządzenia ręcznikiem, odzieżą itp.

Nie stosuj urządzenia na sztucznych włosach.

Nie korzystaj z lakieru do włosów przed użyciem urządzenia.

Nie stosuj urządzenia na mokrych włosach.

Jeśli urządzenie jest używane na włosach farbowanych, ceramiczne elementy grzejne mogą się zabarwić.

Nie należy używać urządzenia zbyt blisko skóry głowy. Niebezpieczeństwo oparzenia!

8. CZYSZCZENIE I KONSERWACJA

Właściwe i regularne czyszczenie zapewnia bezpieczeństwo użytkownika oraz przedłuża żywotność urządzenia.



Ostrzeżenie! Wyłącz urządzenie, odłącz od zasilania i pozostaw do ostygnięcia przed wykonaniem czyszczenia i konserwacji w celu uniknięcia porażenia prądem elektrycznym i oparzenia.

1. Obudowę urządzenia przecierać suchą szmatką.
2. Należy regularnie oczyszczać urządzenie z włosów oraz kurzu.
3. Nie czyścić przy użyciu żrących ani ściernych środków czyszczących.
4. Nigdy nie zanurzać w wodzie i innych cieczach.

9. NAPRAWA

Urządzenie nie zawiera części serwisowanych przez użytkownika. Nie naprawiaj urządzenia samodzielnie. Zawsze zlecaj naprawę fachowcowi. Jeśli przewód sieciowy jest uszkodzony, musi zostać wymieniony przez producenta, serwis techniczny lub odpowiednio wykwalifikowaną osobę.

10. PRZECHOWYWANIE I TRANSPORT

1. Zawsze pozostaw urządzenie do ostygnięcia przed przechowaniem i transportem.
2. Zawsze przechowuj urządzenie w suchym, wentylowanym miejscu, niedostępnym dla dzieci.
3. Chronić urządzenie przed wibracjami i wstrząsami podczas transportu.

11. UTYLIZACJA

Materiały z opakowania nadają się w 100 % do wykorzystania jako surowiec wtórny i są oznakowane symbolem recyklingu. Utylizacji opakowania należy dokonać zgodnie z przepisami lokalnymi.

Materiały z opakowania należy zabezpieczyć przed dziećmi, gdyż stanowią źródło zagrożenia.

Właściwa utylizacja urządzenia:



1. Zgodnie z dyrektywą WEEE 2012/19/UE symbolem przekreślonego kołowego kontenera na odpady (jak obok) oznacza się wszelkie urządzenia elektryczne i elektroniczne podlegające selektywnej zbiórce.
2. Po zakończeniu okresu użytkowania nie wolno usuwać niniejszego produktu poprzez normalne odpady komunalne, lecz należy go oddać do punktu zbiórki i recyklingu urządzeń elektrycznych i elektro-

nicznych. Informuje o tym symbol kołowego kontenera, umieszczony na produkcie, instrukcji obsługi lub opakowaniu.

3. Zastosowane w urządzeniu tworzywa nadają się do powtórnego użycia zgodnie z ich oznaczeniem. Dzięki powtórnemu użyciu, wykorzystaniu materiałów lub innym formom wykorzystania zużytych urządzeń wnoszą Państwo istotny wkład w ochronę naszego środowiska.
4. Informacji o właściwym punkcie usuwania zużytych urządzeń elektrycznych i elektronicznych udzieli Państwu administracja gminna lub sprzedawca urządzenia.

12. DEKLARACJA CE

Urządzenie zostało zaprojektowane, wyprodukowane i wprowadzone na rynek zgodnie z wymaganiami dyrektyw nowego podejścia i dlatego wyrób został oznakowany znakiem CE oraz została wystawiona dla niego deklaracja zgodności udostępniana organom nadzorującym rynek.

13. GWARANCJA

W celu reklamacji produktu **należy dostarczyć urządzenie do Punktu Obsługi Klienta w dowolnym sklepie sieci Biedronka.**

Wszystkie pytania i problemy związane z funkcjonowaniem wyrobu, zgłoszeniem reklamacji można kierować na poniższy adres e-mail:

- infolinia@vershold.com
- lub kontaktować się telefonicznie:
+48 667 090 903

Twoja opinia jest dla nas ważna. Oceń nasz produkt pod adresem: **www.vershold.com/opinie**

1. Gwarant niniejszego produktu udziela 36 miesięcy gwarancji od daty zakupu. W przypadku wykrycia wady, urządzenie należy zareklamować w miejscu zakupu.
2. Za produkt uszkodzony uważa się taki produkt, który nie spełnia funkcji określonych w instrukcji obsługi, a przyczyną tego stanu jest wewnętrzna wada urządzenia.
3. Uprawniony z gwarancji jest zobowiązany dostarczyć urządzenie do Punktu Obsługi Klienta w danym sklepie w celu reklamowania sprzętu. Przy realizacji uprawnień z tytułu gwarancji należy okazać dowód zakupu (paragon, faktura) oraz wskazać możliwie dokładny opis wady urządzenia, w szczególności zewnętrzne objawy wady urządzenia.
4. Gwarancja nie obejmuje produktów z uszko-

dzeniami mechanicznymi nie powstałymi z winy producenta lub dystrybutora, a w szczególności z powodu wadliwego użytkowania lub wynikłymi w następstwie działania siły wyższej.

5. Gwarancją nie są objęte produkty, w których usunięta została plomba zabezpieczająca oraz w których dokonano prób naprawy, przeróbek lub zmian konstrukcyjnych.
6. Gwarancją nieobjęte są podzespoły ulegające naturalnemu zużyciu podczas eksploatacji.
7. Zaleca się reklamowanie sprzętu kompletnego celem ułatwienia weryfikacji usterki.
8. Niniejsza gwarancja na sprzedany towar konsumpcyjny nie wyłącza, nie ogranicza ani nie zawiesza uprawnień kupującego wynikających z przepisów o rękojmi za wady rzeczy sprzedanej zgodnie z postanowieniami Kodeksu Cywilnego z dnia 23 kwietnia 1964 roku (Dz.U.2014.121).
9. Zasięg ochrony gwarancyjnej obejmuje terytorium Rzeczypospolitej Polskiej.

Producent (Gwarant)

VERSHOLD POLAND Sp. z o.o.

ul. Żwirki i Wigury 16A

02-092 Warszawa, Poland

Wyprodukowano w Chinach



HAIR WAVE DEVICE

Model: HW-1125

Instruction manual covers various colors of the device.



TABLE OF CONTENTS

1. INTENDED USE	20
2. SPECIFICATIONS.....	20
3. SAFETY INSTRUCTIONS.....	20
4. MEANING OF SYMBOLS.....	24
5. OVERVIEW	26
6. SET CONTENTS	26
7. OPERATION	27
8. CLEANING AND MAINTENANCE	30
9. REPAIR.....	30
10. STORAGE AND TRANSPORTATION.....	31
11. DISPOSAL.....	31
12. CE DECLARATION.....	32
13. WARRANTY.....	32

1. INTENDED USE

With this hair wave device you can achieve perfectly natural-looking waves on your hair.

Please follow the instructions contained in this manual for safe installation and use of the device.

The product is intended for indoor household use only; it must not be used for professional or commercial purposes.

2. SPECIFICATIONS

Lot No.	POJM210125
---------	------------

Model	HW-1125
-------	---------

Power supply	110-240 V~, 50/60 Hz
--------------	----------------------

Power rating	55 W
--------------	------

3. SAFETY INSTRUCTIONS

1. The device may be used by children over 8 years of age and by individuals with reduced physical, sensory or mental capabilities, or by individuals lacking the necessary experience and knowledge, provided that they are

supervised or use the device safely, in compliance with the instruction manual, and understand the hazards involved. Children must not play with the device. Children must not clean or perform maintenance on the device unless they are supervised by an adult.

2.  **WARNING!** Do not use the device near water basins, over bathtubs, near swimming pools, under showers, over sinks or other containers holding water.
3. Regularly check the power cord for damage. If the power cord is damaged, it must be replaced by the manufacturer, an authorized service centre or a qualified individual, so as to avoid hazards and injuries.
4. Read the entire instruction manual before you start using the product.
5. Connect the device to a 110-240 V~, 50/60 Hz alternating current mains.

6. To prevent electrocution, do not immerse the power cord, the plug or the device itself in water or any other liquid.
7. Do not leave the device unattended when it is on. Remove the plug from the outlet socket when you are not using the device or before cleaning it.
8. Use the device only as described in this instruction manual.
9. Never touch an electric device if it has been immersed in water or water has been spilled on it. Disconnect it from the power supply immediately.
- 10. Warning!** When cleaning or operating the device, do not immerse its electric parts in water or any other liquid. Never immerse the device itself in water.
11. Do not pull or carry the device by its power cord, do not use the power cord as a handle, do not close a door on the cord or pull the power cord over sharp edges. Keep the power cord away from hot surfaces.
12. Do not unplug the device by pulling on its power cord. To unplug it, grasp the plug, not the cord.
13. Do not touch the plug or the device with wet hands.

- 14. CAUTION!** The device becomes hot during operation. Do not touch the ceramic-coated heating plates – risk of burns!
- 15. WARNING!** If you use the product in a bathroom, disconnect it from the mains immediately after use. Any exposure to water poses a hazard even if the device is off.
16. If the device is hot, put it on a heat-resistant surface and never cover it with a towel, article of clothing etc.
17. Do not attempt to open the housing or remove any parts of the device. There are no user-serviceable parts inside.
18. Do not attempt to use the device for styling artificial hair.
19. Retain the instruction manual and the packaging, if possible.
20. When using the device, do not use any hair-spray or other aerosols in its vicinity. Hairsprays and aerosols can be used only when the device is off and the plug is removed from the outlet socket.
21. To obtain an electronic version of the instruction manual, send a message to:
<http://instrukcje.vershold.com>.

4. MEANING OF SYMBOLS



Read this instruction manual.



Product compliant with requirements prescribed in the applicable European Union directives.



Warning not to use the device near water basins, over bathtubs, near swimming pools, under showers, over sinks or other containers holding water. Electric shock hazard.



Disposal of waste electrical and electronic equipment - see the DISPOSAL section of this manual.



The device is designed for private indoor use only.



Unplug the device.



Protection class II - in class II devices protection against electric shock is provided by suitable insulation (double or reinforced) which is highly unlikely to fail.



Trademark indicating that the manufacturer has made a financial contribution to the development and operation of a packaging materials recovery and recycling system.



Recycling code identifying the material from which the packaging is made – corrugated cardboard.



Sort your waste – Marking indicating the necessity to sort waste.



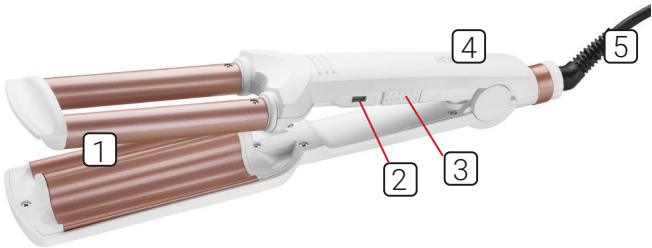
Symbol of the relevant waste bin for the box – PAPER.



Symbol of the relevant waste bin for the foil – PLASTIC/METAL.

Symbols in monochrome printout only for illustration.

5. OVERVIEW



1. Heating elements
2. LED diode -indicator light
3. On / off switch
4. Handle
5. Power cord with plug

6. SET CONTENTS

- 1 x Hair wave device
- 1 x Instruction manual

Open the packaging and carefully take the device out. Make sure that the set is complete and that its components are undamaged. Check that plastic parts are not broken and the power cord is not damaged. If any part is damaged or missing,

contact the dealer and do not use the product. Keep the packaging or dispose of it in accordance with local regulations.



Caution! To keep children safe, do not leave any packaging parts (plastic bags, cardboard boxes, expanded polystyrene elements etc.) freely accessible. Danger of suffocation!

7. OPERATION

7.1 Before use

1. Make sure that the hair to be wavy is washed, dry and all tangles are combed out.
2. It will be convenient to divide your hair into several sections before proceeding with the procedure.

7.2 Making waves on the hair

1. Connect the device to a power source which parameters conform with those specified on the device label and in this instruction manual.
2. Switch the device on by moving the On/Off switch upwards. The LED indicator light will go on.

CAUTION! The device heats up during operation. Do not touch the heating barrel to avoid the risk of burns.

3. Wait for several minutes until the device heats up to the operating temperature.

Attention! The device does not indicate in any way that the operating temperature has been reached.

4. Grab a strand of hair and pass it between the heating plates and pinch it together. Hold for about 10 seconds, then loosen the grip and slide the device along the band. It's a good idea to start from the roots to the ends and keep the strand of hair slightly taut to make it easier to glide.

5. Repeat the sequence of actions for other hair strands.

6. Apply some hairspray onto the waves. Start styling the hair only after the waves have cooled down.

7. To stop operating the device, move the On/Off switch downwards. The red LED indicator light will go out.

8. Disconnect the device from the power source.

9. Leave the hair wave device in a safety place to cool down.

10. Store the device in a secure location.

Caution!

If the device is hot, put it on a heat-resistant surface and never cover it with a towel, an article of clothing etc.

Do not attempt to use the device for styling artificial hair.

Do not use any hairspray before using the device.

Do not use the device on wet hair.

If the device is used for styling coloured hair, the ceramic heating element may absorb the hair colour.

**Do not operate the device too close to the scalp.
Risk of burns!**

8. CLEANING AND MAINTENANCE

Proper and regular cleaning will ensure safe operation and extend the life span of the device.



Warning! Before performing cleaning and maintenance operations, turn the device off, disconnect it from the power source and let it cool down, so as to avoid burns and electrocution.

1. Wipe the housing of the device with a dry cloth.
2. Remove hair and dust from the device regularly.
3. Never use caustic or abrasive cleaning agents to clean the device.
4. Never immerse the device in water or other liquids.

9. REPAIR

The device does not contain any user-serviceable parts. Do not attempt to make any repairs on your own. Always have a specialist perform repairs. If the power cord is damaged, it must be replaced by the manufacturer, a technical service centre or a qualified individual.

10. STORAGE AND TRANSPORTATION

1. Always let the device cool down before handling or storing it.
2. Always keep the device in a dry, well-ventilated location inaccessible to children.
3. Protect the device against vibration and shock during transport.

11. DISPOSAL

All the packaging materials are recyclable and labelled as such. The packaging should be disposed of in accordance with local regulations.

Keep the packaging materials out of children's reach, as the materials can pose a hazard.

Correct disposal of the device:



1. According to the WEEE Directive 2012/19/EU, the crossed-out wheellie bin symbol (shown on the left) is used for labelling all electric and electronic devices requiring segregation.
2. Do not dispose of the spent product with domestic waste: hand it over to an electric and electronic device collection and recycling centre. The crossed-out wheellie bin symbol placed on the product, instruction

- manual or package communicates this requirement.
3. The materials incorporated in the device can be recycled in accordance with the specific marking. By recycling materials and spent equipment you will help to protect the environment.
 4. Information on electric and electronic devices collection centres is available from local government agencies or from the dealer.

12. CE DECLARATION

This device has been designed, manufactured and marketed in accordance with the requirements of the New Approach Directives. Therefore, the product has been marked with the CE mark and a declaration of conformity has been issued for it, which is made available to market regulators.

13. WARRANTY

In order to lodge a complaint or file a claim related to the product, **take the product to the Customer Service Desk at any store of the Biedronka chain.** Should you have any questions or issues related to product use or complaint submission, send them to the following e-mail address:

- infolinia@vershold.com

- or call us at: **+48 667 090 903**

Your opinion matters to us. Evaluate our product at: **www.vershold.com/opinie**

1. The Warrantor for this product grants a 36-month warranty valid from the purchase date. Should you find any defect, submit a complaint at the place of purchase.
2. A damaged/defective product means a product failing to provide the features described in the Instruction Manual due to intrinsic properties of the device.
3. The Beneficiary under the warranty shall deliver the device to the Customer Service Point at a relevant store in order to submit a complaint about the equipment. When asserting your rights under the warranty, you need to present proof of purchase (purchase receipt, invoice) together with a description of the device defect in as much detail as possible, in particular of the external manifestations of the defect.
4. The warranty excludes products with physical damage other than that caused by the manufacturer or distributor, including specifically any damage resulting from incorrect usage or force majeure.

5. The warranty does not cover products from which the tamper-proof seal has been removed and products to which repairs, alterations or structural modifications have been made or attempted.
6. The warranty does not cover components subject to natural wear and tear during operation.
7. To facilitate defect verification, the product should be returned to the Service complete with all its original components.
8. This warranty for the sold consumer product does not exclude, restrict or suspend the rights of the buyer arising from statutory warranty regulations covering defects in sold goods pursuant to the Civil Code of 23 April 1964 (Journal of Laws Dz.U.2014.121).
9. The warranty shall be applicable within the territory of the Republic of Poland.

Manufacturer (Warrantor):

VERSHOLD POLAND Sp. z o.o.

ul. Żwirki i Wigury 16A

02-092 Warsaw, Poland

Made in China