

HOFFEN



MYJKA DO OKIEN | WINDOW CLEANER
INSTRUKCJA | INSTRUCTION MANUAL



MYJKA DO OKIEN
Model: WC-1171

IPX4
DLA URZĄDZENIA



SPIS TREŚCI

1. UŻYCIE ZGODNIE Z PRZEZNACZENIEM	4
2. DANE TECHNICZNE	4
3. ZASADY BEZPIECZNEGO UŻYTKOWANIA	4
4. OBJAŚNIENIE SYMBOLI	6
5. BUDOWA	7
6. ZAWARTOŚĆ ZESTAWU	8
7. UŻYTKOWANIE	9
8. CZYSZCZENIE I KONSERWACJA	12
9. NAPRAWA	13
10. PRZECHOWYWANIE I TRANSPORT	14
11. UTYLIZACJA	14
12. DEKLARACJA CE	15
13. GWARANCJA	15

1. UŻYCIĘ ZGODNIE Z PRZEZNACZENIEM

Urządzenie, za pomocą którego z łatwością, szybko i dokładnie umyjesz szyby, okna, lustra. Przestrzeganie instrukcji zapewnia bezpieczną instalację i użytkowanie urządzenia.

Urządzenie tylko do użytku prywatnego, nie może być używane do celów komercyjnych.

2. DANE TECHNICZNE

Nr partii	POJM210171
Model	WC-1171
Urządzenie	
Zasilanie	Akumulator Li-ion 18650 3,7 V DC , 2200mAh (wbudowany, niewymienny)
Moc	20 W
Zasilacz	ML16020500800G
Parametry wejściowe	100-240 V \sim , 50/60 Hz; maks. 0,2A
Parametry wyjściowe	5.0 V DC , 0.8 A
Czas ładowania	Okolo 160 min.
Maks. czas pracy	Okolo 30 minut
Pojemność zbiornika na brudną wodę	150 ml
Pojemność butelki na detergent	280 ml

3. ZASADY BEZPIECZNEGO UŻYTKOWANIA

1. Urządzenie może być używane przez dzieci starsze niż 8 lat oraz przez osoby o ograniczonej zdolności fizycznej, czuciowej lub psychicznej, lub osoby o braku doświadczenia i wiedzy, jeśli pozostają one pod nadzorem lub korzystają z urządzenia bezpiecznie, zgodnie z instrukcją obsługi oraz rozumieją zagrożenia. Należy zwracać uwagę, aby dzieci nie bawiły się urządzeniem.
2. Czyszczenie i konserwacja urządzenia nie mogą być dokonywane przez dzieci bez nadzoru osoby dorosłej.

3. Urządzenie może być ładowane wyłącznie niskim napięciem bezpiecznym (SELV). Używaj je wyłącznie z dostarczonym zasilaczem.
4. Należy zachować ostrożność podczas czyszczenia i konserwacji urządzenia. Kieruj się wskazówkami opisanymi w sekcji **8. Czyszczenie i konserwacja**.
5. Urządzenie należy używać wyłącznie z dołączonym zasilaczem.
6. Urządzenie nie może być używane gdy upadło na ziemię, posiada oznaki uszkodzenia lub gdy przecieka.
7. Urządzenie nie może być pozostawione bez opieki gdy jest podłączone do sieci zasilającej.
8. Przed użyciem należy przeczytać całą instrukcję.
9. Nie przewieszaj przewodu zasilacza przez krawędź stołu czy zlewu.
10. Podczas ładowania ułożyć przewód ładowarki tak, aby uniknąć niezamierzonego pociągnięcia lub potknięcia się o niego.
11. Nie dotykaj ładującego się urządzenia i zasilacza mokrymi rękami.
12. Nie używaj urządzenia w pobliżu łatwopalnych tkanin (zasłony, dywan). Nie stawiaj w pobliżu źródeł wysokiej temperatury takich jak piecyki gazowe, kuchenki elektryczne.
13. Zachowaj ostrożność podczas użytkowania urządzenia.
14. **Ostrzeżenie! Podczas czyszczenia lub obsługi nie zanurzać elektrycznych części urządzenia w wodzie lub innych cieczach. Nigdy nie zanurzaj urządzenia w wodzie.**
15. Nie czyść przy użyciu żrących środków czyszczących.
16. Nigdy nie pryskać wody bezpośrednio na urządzenia elektryczne lub urządzenia zawierające elementy elektryczne (TV, radio, piec elektryczny).
17. **Używać, tylko w pozycji pionowej.**
18. Przed rozpoczęciem opróżniania zbiornika na brudną wodę należy upewnić się, że urządzenie jest wyłączone i nie ładuje się.
19. Nie wkładaj żadnych przedmiotów w otwory wentylacyjne urządzenia.
20. Nigdy nie zasysaj przedmiotów oraz substancji łatwopalnych, niedopałków.
21. Przed podłączeniem zasilacza do gniazda sprawdź czy przewód zasilacza nie jest uszkodzony.
22. Zasilacz należy podłączyć do źródła prądu o parametrach podanych na tabliczce znamionowej lub w niniejszej instrukcji.
23. Nie ładuj uszkodzonego akumulatora.
24. Używaj urządzenie tylko do celów, do których jest przeznaczone.
25. Nie ciągnij za przewód od zasilacza, kiedy chcesz odłączyć od źródła prądu. Chwyć zasilacz za wtyk.
26. Zachowaj instrukcję oraz jeśli to możliwe opakowanie.

27. Jeśli urządzenie jest przekazywane innym osobom, należy upewnić się, że niniejsza instrukcja obsługi została przekazana wraz z urządzeniem.
28. Elektroniczna wersja instrukcji obsługi dostępna jest pod adresem <http://instrukcje.vershold.com>

4. OBJAŚNIENIE SYMBOLI



Przeczytaj instrukcję



Uwaga! ostrzeżenie!



Produkt zgodny z wymaganiami dyrektyw Unii Europejskiej



Utylizacja urządzeń elektrycznych i elektronicznych – patrz punkt UTYLIZACJA w niniejszej instrukcji.



Utylizacja baterii i akumulatorów – patrz punkt UTYLIZACJA w niniejszej instrukcji.



Stopień ochrony urządzenia elektrycznego przed penetracją czynników zewnętrznych. Oznaczenie składa się z liter IP i dwóch znaków, z których pierwszy oznacza odporność na penetrację ciał stałych, a drugi na penetrację wody. X ochrona przed ciałami stałymi nie określona, 4 ochrona przed kroplami wody padającymi pod dowolnym kątem ze wszystkich stron.



Urządzenie do użytku wewnątrz pomieszczeń.



Klasa ochronności II – w urządzeniach tej klasy ochronności bezpieczeństwo pod względem porażeniowym jest zapewnione przez zastosowanie odpowiedniej izolacji – podwójnej lub wzmocnionej – której zniszczenie jest bardzo mało prawdopodobne.



Wtyk WDC z biegunem ujemnym na zewnątrz płaszcza.



Znak towarowy, który oznacza, że producent wniósł wkład finansowy w budowę i funkcjonowanie systemu odzysku i recyklingu odpadów opakowaniowych.



Oznaczenie materiału, z którego wykonane jest opakowanie –
tekstura falista.



Segreguj odpady - oznakowanie wskazujące potrzebę segregacji
odpadów.



Opakowanie papier - oznaczenie pojemnika, do którego
powinien trafić odpad.



Oznaczenie pojemnika, do którego powinien trafić odpad -
plastik.

W wydruku monochromatycznym symbole tylko poglądowo

5. BUDOWA



1. Nasadka odsysająca
2. Blokada nasadki odsysającej
3. Włącznik/ wyłącznik
4. Blokada zbiornika na brudną wodę
5. Korek
6. Uchwyt
7. Zbiornik na brudną wodę
8. Gniazdo ładowania
9. Lampka kontrolna
10. Zasilacz
11. Nakładka z mikrofibry
12. Nasadka do mycia
13. Spryskiwacz
14. Pierścień nasadki do mycia
15. Butelka na detergent

6. ZAWARTOŚĆ ZESTAWU

- 1 x Myjka do okien – korpus ze zbiornikiem na brudną wodę
- 1 x Nasadka odsysająca
- 1 x Zasilacz
- 1 x Spryskiwacz z butelką na detergent
- 1 x Nasadka do mycia
- 2 x Nakładka z mikrofibry
- 1 x Instrukcja obsługi

Otwórz opakowanie i ostrożnie wyjmij urządzenie. Sprawdź, czy zestaw jest kompletny i bez uszkodzeń. Upewnij się, że części z tworzyw sztucznych nie są pęknięte, a przewód sieciowy nie jest uszkodzony. Jeśli stwierdzisz, że brakuje części bądź są uszkodzone, nie używaj urządzenia, lecz skontaktuj się ze sprzedawcą. Zachowaj opakowanie lub zutylizuj zgodnie z lokalnymi przepisami.



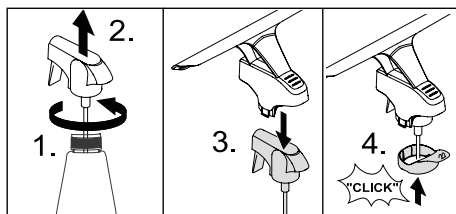
Uwaga! Dla bezpieczeństwa dzieci proszę nie zostawiać swobodnie dostępnych części opakowania (torby plastikowe, kartony, styropian itp.). Niebezpieczeństwo uduszenia!

7.1 Przed użyciem

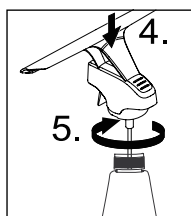
Rozpakuj urządzenie i złóż elementy myjki do okien oraz spryskiwacza.

Montaż spryskiwacza:

1. Odkręć spryskiwacz od butelki na detergent. Na końcówkę spryskiwacza nałóż nasadkę do mycia. Obręcz montażową przełóż przez rurkę i połącz nasadkę z obręczą, aż usłyszysz kliknięcie.



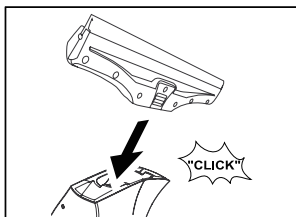
2. Zmontowane elementy umieść na butelce na detergent i zakręć.



3. Na nasadkę do mycia nałóż nakładkę z mikrofibry. Zapnij rzep.

Montaż nasadki odsysającej:

1. Nałóż na korpus urządzenia nasadkę odsysającą i dociśnij, aż usłyszysz charakterystyczne kliknięcie.



2. Aby zdjąć nasadkę odsysającą, naciśnij przycisk blokady nasadki odsysającej i pociągnij ją do góry.

7.2 Praca z urządzeniem

Mycie:

1. Napełnij butelkę na detergent, wodą ze środkiem myjącym. Należy używać tylko środków przeznaczonych do mycia okien.
UWAGA! Nie należy używać silnych środków żrących oraz alkoholu.
2. Ustaw końcówkę spryskiwacza na wybrany strumień i spryskaj zabrudzoną powierzchnię. Umyj nasadką myjącą z założoną nakładką z mikrofibry.

Odsysanie brudnej wody:

UWAGA! Przed każdym użyciem, sprawdź czy na nasadce odsysającej, nie znajdują się, żadne pozostałości brudu (drobinki), które mogłyby zarysować czyszczoną powierzchnię.

Jeśli nasadka odsysająca jest brudna, przetrzyj czystą, wilgotną ściereczką.

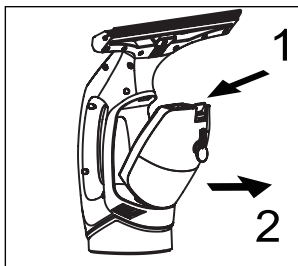
1. Naciśnij włącznik/wyłącznik znajdujący się na korpusie urządzenia. Urządzenie włączy się.
2. Przesuwaj urządzenie z zamontowaną nakładką odsysającą, zaczynając od góry np. okna do dołu. Krople wody i pozostałości płynu są ściągane i zasysane do zbiornika na brudną wodę.

UWAGA! Urządzenie musi być prowadzone pionowo od góry ku dołowi. Nie wolno używać urządzenia w pozycji poziomej.

Opróżnianie/czyszczenie zbiornika na brudną wodę:

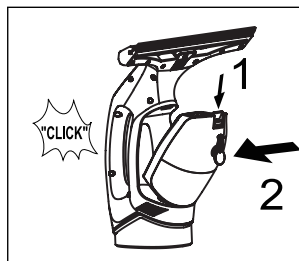
1. Zbiornik na brudną wodę należy opróżnić, gdy poziom wody osiągnie 150 ml.
2. Upewnij się, że urządzenie jest wyłączone i nie ładuje się.
3. Wyjmij zbiornik na brudną wodę, w tym celu naciśnij blokadę zbiornika na brudną wodę i odłącz pojemnik.

UWAGA! Pojemniki nie są trwale ze sobą połączone, należy uważać aby przypadkowo nie rozlać płynu.

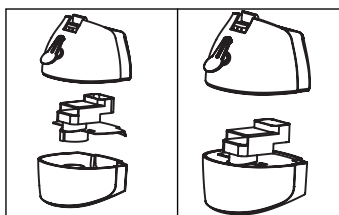


4. Aby opróżnić zbiornik na brudną wodę, otwórz korek, przechyl i wylej wodę.

5. Ponownie załóż zbiornik na brudną wodę.



6. Po całkowicie skończonej pracy zbiornik na brudną wodę należy umyć i osuszyć.
7. W tym celu wyjmij pojemnik na brudną wodę.
8. Aby rozłączyć zbiornik na brudną wodę, chwyć dolną część jedną ręką, a górną część drugą i pociągnij.
9. Rozłącz pojemniki, opróżnij z wody i pozostałości, dokładnie umyj delikatnym detergentem, osusz.
10. Złóż pojemniki i zamontuj w urządzeniu.



Rysunek poglądowy.







7.3 Ładowanie akumulatora

1. Upewnij się, że urządzenie jest wyłączone.
2. Umieść wtyk zasilacza w gnieździe ładowania i podłącz zasilacz do sieci elektrycznej.
3. Podczas ładowania lampka kontrolna miga na niebiesko.
4. Gdy urządzenie zostanie naładowane lampka kontrolna będzie świecić stałym niebieskim światłem.
5. Odłącz zasilacz z sieci oraz wyjmij wtyk zasilacza z gniazda ładowania.

Uwaga!



- Urządzenie jest przystosowane do zasilania akumulatorem Li-ion 18650 3,7 V_{nom}.
- Akumulator jest zamontowany w urządzeniu.
- Stosuj akumulator takiego samego typu, jakie są rekomendowane do stosowania w tym urządzeniu 3,7 V_{nom}.

-  Nie wyrzucaj zużytego akumulatora do śmietnika, lecz do specjalnych pojemników na zużyte akumulatory.
-  Nie ładować baterii nieprzeznaczonych do ładowania (nie będących akumulatorami).
-  Nie zwierać zacisków zasilających.
-   Nigdy nie należy narażać akumulatora na bezpośrednie działanie źródeł ciepła takich jak nadmierne nasłonecznienie, grzejnik, ogień.
- Niebezpieczeństwo wybuchu! Akumulator nie może być demontowany, wrzucany do ognia lub zwierany.
- Zawsze wyjmuj akumulatory, gdy nie używasz urządzenia – zapobiegnie to zniszczeniu urządzenia w przypadku wycieknięcia elektrolitu z akumulatora.
- Wyczerpany akumulator należy bezzwłocznie wyjąć z urządzenia.
- Rozładowany akumulator może wyciekać, powodując uszkodzenie urządzenia.
- W razie kontaktu rąk z kwasem z akumulatora, opłucz ręce pod bieżącą wodą. W przypadku dostania się do oczu, skontaktuj się z lekarzem. Kwas zawarty w akumulatorze może powodować podrażnienie lub oparzenie.
-  • Połknięcie akumulatora może być śmiertelne! Trzymaj akumulator z dala od dzieci i zwierząt domowych. Natychmiast zwróć się po pomoc medyczną, jeśli połkniesz akumulator.

8. CZYSZCZENIE I KONSERWACJA

8.1 Główne zasady

Właściwe i regularne czyszczenie zapewnia bezpieczeństwo użytkowania oraz przedłuży żywotność urządzenia.

Ostrzeżenie! Wyłącz urządzenie, odłącz od zasilania i pozostaw do ostygnięcia przed wykonaniem czyszczenia i konserwacji w celu uniknięcia porażenia elektrycznego i oparzenia.

- Po zakończeniu pracy zawsze opróżnij zbiornik wody.
- Urządzenie przecierać lekko zwilżoną ściereczką, a następnie wytrzeć do sucha.
- Końcówki można myć pod bieżącą wodą, a następnie pozostawić do wyschnięcia lub osuszyć.

Uwaga!

Nie zanurzaj zasilacza lub urządzenia w wodzie lub innych płynach.

Czyszczenie głowicy

1. Wyłącz urządzenie.
2. Zdejmij nakładkę ssąca z korpusu.
3. Opłucz nakładkę pod bieżącą wodą i pozostaw do całkowite wyschnięcia.
4. Załóż nasadkę odsysającą. Przed ponownym użyciem upewnij się, że wszystkie elementy zestawu są suche i poprawnie założone.

Czyszczenie zbiornika na brudną wodę

1. Wyłącz urządzenie.
2. Odłącz pojemnik na brudną wodę od korpusu.
3. Rozłącz pojemniki.
4. Umyj pojemniki pod bieżącą wodą z dodatkiem detergentu. Pozostaw do wyschnięcia lub osusz.
5. Złóż pojemniki i zamontuj w korpusie.

Czyszczenie nakładki z mikrofibry

1. Zdejmij nakładkę z mikrofibry z nakładki myjącej.
2. Upiierz z podobnymi rzeczami zgodnie z instrukcją prania znajdującą się na wszywce i poniżej.



Maksymalna temperatura prania w pralce 30° C.



Nie wybielać.



Nie suszyć w suszarkach bębnowych.



Nie prasować.



Nie czyścić chemicznie.

9. NAPRAWA

Urządzenie nie zawiera części serwisowanych przez użytkownika. Nie naprawiaj urządzenia samodzielnie. Zawsze zlecaj naprawę fachowcowi.

10. PRZECHOWYWANIE I TRANSPORT



1. Urządzenie należy czyścić zgodnie z opisem i pozostawić do całkowitego wyschnięcia. Zalecane jest przechowywanie urządzenia w oryginalnym opakowaniu.
2. Zawsze przechowuj urządzenie w suchym wentylowanym miejscu, niedostępnym dla dzieci.
3. Chronić urządzenie przed wibracjami i wstrząsami podczas transportu.

11. UTYLIZACJA

Materiały z opakowania nadają się w 100 % do wykorzystania jako surowiec wtórny i są oznakowane symbolem recyklingu. Utylizacji opakowania należy dokonać zgodnie z przepisami lokalnymi.

Materiały z opakowania należy zabezpieczyć przed dziećmi, gdyż stanowią źródło zagrożenia.

Właściwa utylizacja urządzenia:

1. Zgodnie z dyrektywą WEEE 2012/19/UE symbolem przekreślonego kołowego kontenera na odpady (jak obok) oznacza się wszelkie urządzenia elektryczne i elektroniczne podlegające selektywnej zbiórce. 
2. Po zakończeniu okresu użytkowania nie wolno usuwać niniejszego produktu poprzez normalne odpady komunalne, lecz należy go oddać do punktu zbiórki i recyklingu urządzeń elektrycznych i elektronicznych. Informuje o tym symbol kołowego kontenera, umieszczony na produkcie, instrukcji obsługi lub opakowaniu.
3. Zastosowane w urządzeniu tworzywa nadają się do powtórnego użycia zgodnie z ich oznaczeniem. Dzięki powtórnemu użyciu, wykorzystaniu materiałów lub innym formom wykorzystania zużytych urządzeń wnoszą Państwo istotny wkład w ochronę naszego środowiska.
4. Informacji o właściwym punkcie usuwania zużytych urządzeń elektrycznych i elektronicznych udzieli Państwu administracja gminna lub sprzedawca urządzenia. 

12. DEKLARACJA CE

Urządzenie zostało zaprojektowane, wyprodukowane i wprowadzone na rynek zgodnie z wymaganiami Dyrektyw Nowego Podejścia i dlatego wyrób został oznakowany znakiem CE oraz została wystawiona dla niego deklaracja zgodności udostępniana organom nadzorującym rynek.

13. GWARANCJA

W celu reklamacji produktu **należy dostarczyć urządzenie do Punktu Obsługi Klienta w dowolnym sklepie sieci Biedronka.**

Wszystkie pytania i problemy związane z funkcjonowaniem wyrobu, zgłoszeniem reklamacji można kierować na poniższy adres e-mail:

- infolinia@vershold.com
- lub kontaktować się telefonicznie: **+48 667 090 903**

Informacje o statusie naprawy można uzyskać kontaktując się z serwisem. Serwis gwarancyjny i pogwarancyjny urządzeń prowadzi firma QUADRA-NET Sp. z o.o.

- tel. 61/853 44 44
- tel. kom. 664 44 88 00
- email: infolinia@quadra-net.com
- www: www.quadra-net.pl

Twoja opinia jest dla nas ważna. Oceń nasz produkt pod adresem:
www.vershold.com/opinie

Producent (Gwarant)

VERSHOLD POLAND Sp. z o.o.
ul. Żwirki i Wigury 16A,
02-092 Warszawa, Polska
Wyprodukowano w Chinach

Karta gwarancyjna

1. Stempel
2. Data sprzedaży
3. Podpis
4. Nazwa sprzętu
5. Model sprzętu
6. Nr seryjny lub nr partii

Ogólne warunki gwarancji

1. Gwarant niniejszego produktu gwarantuje, że w okresie 24 miesięcy od daty zakupu produktu, potwierdzonej prawidłowo wypełnioną kartą gwarancyjną, produkt będzie, wedle uznania Gwaranta, podlegał:
 - a) bezpłatnej naprawie przez Gwaranta, z zastrzeżeniem, że zdemontowane, uszkodzone lub wadliwe części produktu w celu zapewnienia bezpieczeństwa Klienta stają się własnością Gwaranta,
 - b) wymianie produktu na nowy w miejscu zakupu produktu, w związku z czym uszkodzony lub wadliwy produkt staje się własnością Gwaranta,
 - c) zwrotowi w zamian za zwrot ceny za zakupiony produkt, w związku z czym uszkodzony lub wadliwy produkt staje się własnością Gwaranta.
2. Za produkt uszkodzony uważa się taki produkt, który nie spełnia funkcji określonych w instrukcji obsługi, a przyczyną tego stanu jest wewnętrzna wada urządzenia.
3. Uprawniony do gwarancji jest zobowiązany dostarczyć urządzenie do Punktu Obsługi Klienta w danym sklepie w celu reklamacji sprzętu. Przy realizacji uprawnień z tytułu gwarancji należy okazać prawidłowo wypełnioną kartę gwarancyjną lub paragon/fakturę zakupu oraz wskazać możliwie dokładny opis wady urządzenia, w szczególności zewnętrzne objawy wady urządzenia.
4. Karta gwarancyjna bez pieczętki, daty sprzedaży, podpisu sprzedawcy jest nieważna.
5. Gwarancja nie obejmuje produktów z uszkodzeniami mechanicznymi nie powstałymi z winy producenta lub dystrybutora, a w szczególności z powodu wadliwego użytkowania lub wynikłymi w następstwie działania siły wyższej.
6. Gwarancją nie są objęte produkty, w których usunięta została plomba zabezpieczająca, chyba, że dokonał tego uprawniony pracownik serwisu.
7. Punkt naprawczy dołoży wszelkich starań, aby dokonać naprawy w terminie 21 dni. Termin ten może ulec przedłużeniu do 1 miesiąca w przypadku zaistnienia potrzeby zakupu części zapasowych, którymi nie dysponuje aktualnie punkt naprawczy.

8. Zaleca się reklamowanie sprzętu kompletnego celem usprawnienia działań serwisowych.
9. Niniejsza gwarancja na sprzedany towar konsumpcyjny nie wyłącza, nie ogranicza ani nie zawiesza uprawnień kupującego wynikających z przepisów o rękojmi za wady rzeczy sprzedanej zgodnie z postanowieniami Kodeksu Cywilnego z dnia 23 kwietnia 1964 roku (Dz.U.2014.121).
10. Terytorialny zasięg ochrony gwarancyjnej: terytorium Rzeczypospolitej Polskiej.



WINDOW CLEANER
Model: WC-1171

IPX4
FOR THE DEVICE



TABLE OF CONTENTS

1. INTENDED USE	20
2. SPECIFICATIONS	20
3. SAFETY INSTRUCTIONS	20
4. EXPLANATION OF SYMBOLS	22
5. OVERVIEW	23
6. PACKAGE CONTENTS	24
7. USE	24
8. CLEANING AND CARE	28
9. REPAIR	29
10. STORAGE AND TRANSPORT	29
11. DISPOSAL	29
12. CE DECLARATION	30
13. WARRANTY	30

1. INTENDED USE

The device is intended for easy, quick and thorough washing of windows, other glass panes and mirrors. Following the instructions in this manual will ensure safe installation and use of the device.

The device is intended for private use only and must not be used for commercial purposes.

2. SPECIFICATIONS

Lot No.	POJM210171
Model	WC-1171
	Device
Power supply	18650 Li-Ion battery 3.7 V --- , 2200 mAh (built-in, non-replaceable)
Power	20 W
Power adapter	ML16020500800G
Input parameters	100-240 V \sim , 50/60 Hz; max. 0.2 A
Output parameters	5.0 V --- , 0.8 A
Charging time	Approx. 160 minutes
Max. operation time	Approx. 30 minutes
Dirty water tank capacity	150 ml
Detergent bottle capacity	280 ml

3. SAFETY INSTRUCTIONS

1. The device may be operated by children older than 8 years of age and persons with limited physical, sensory or mental capabilities or persons without experience or the necessary knowledge of the product, provided they are supervised or instructed in the safe use of the device and understand the hazards involved. Children must not play with the device.
2. Cleaning and maintenance must not be performed by children unless they are supervised by an adult.
3. The device may only be charged with Safety Extra Low Voltage

- (SELV). Only use the device with the included power adapter.
4. Be careful when cleaning and maintaining the device. Follow the instructions included in section **8. Cleaning and care**.
 5. Only use the device with the included power adapter.
 6. The device must not be used if it has fallen on the ground, bears visible signs of damage or is leaking.
 7. The device must not be left unattended when it is connected to the mains.
 8. Please read this manual in whole before using the product.
 9. Do not hang the power adapter cable over the edge of a table or sink.
 10. When charging the device, arrange the charger cable so as to prevent it being pulled out unintentionally or tripped over.
 11. Do not touch the charged device or its power adapter with wet hands.
 12. Do not use the device in the vicinity of flammable fabrics (curtains, carpets). Do not leave the device next to sources of high heat, such as gas stoves and electric ovens.
 13. Operate the device carefully.
 14. **Warning! When cleaning or operating the device, never immerse any of its electrical parts in water or other liquids. Never immerse the device in water.**
 15. Do not clean the device with corrosive cleaning agents.
 16. Never spray water directly at electrical devices or devices that contain electrical components (TV set, radio receiver, electric stove).
 17. **Only use the device in its upright position.**
 18. Before emptying the dirty water tank, make sure the device is turned off and not connected to the charger.
 19. Do not insert any items into the openings on the device.
 20. Never suck in any flammable objects or substances, or cigarette butts.
 21. Prior to connecting the power adapter to the power outlet, check whether the power adapter cable is not damaged.
 22. Connect the power adapter to a power source whose parameters match those stated on the rating plate or in this user's manual.
 23. Do not charge the battery if it is damaged.
 24. Use the device only for its intended purpose.
 25. To disconnect the power adapter from the power outlet, never pull by the power adapter cable – instead, grasp the power adapter plug.
 26. Retain the user's manual and the packaging, if possible.
 27. If the device is passed on to other users, make sure that the instruction manual is passed on as well.
 28. An electronic copy of this manual is available at: <http://instrukcje.vershold.com>

4. EXPLANATION OF SYMBOLS



Read this manual



Symbol of warning



The product is compliant with the requirements of the applicable EU directives.



Instructions for the disposal of electric and electronic devices: see the DISPOSAL section.



Instructions for the disposal of disposable and rechargeable batteries – see the DISPOSAL section.



Ingress protection rating of an electrical device. The marking consists of the letters **IP** and two characters, the first of which denotes protection against solid particle intrusion, and the second, protection against water ingress. **X** means undefined protection against solid particles; **4** means protection against water drops falling at any angle from all sides.



Indoor use only.



Protection class II: Protection against electric shock is ensured by adequate insulation (double or enhanced), the failure of which is very unlikely.



WDC plug with negative pole on the outer shell.



Trademark indicating that the manufacturer has made a financial contribution to the development and operation of a packaging materials recovery and recycling system.



Recycling code identifying the material the packaging is made of – cardboard.



Segregation sign - Labeling indicating the need for waste segregation.



Paper waste - Designation of the container to which the waste should go.



Designation of the relevant waste bin – plastic.

In monochrome printout, symbols are only illustrative

5. OVERVIEW



1. Suction attachment
2. Suction attachment lock
3. On/off switch
4. Dirty water tank lock
5. Plug
6. Handle
7. Dirty water tank
8. Charging socket
9. Indicator lamp

10. Power adapter
11. Microfibre cloth
12. Washing attachment
13. Sprayer
14. Washing attachment ring
15. Detergent bottle

6. PACKAGE CONTENTS

- 1 x Window cleaner – housing with dirty water tank
- 1 x Suction attachment
- 1 x Power adapter
- 1 x Sprayer with detergent bottle
- 1 x Washing attachment
- 2 x Microfibre cloth
- 1 x User's manual

Open the packaging and carefully take out the device. Make sure that the set is complete, and that its components are undamaged. Check that the plastic parts are not cracked, and the power adapter cable is not damaged. If any parts are missing or damaged, contact the dealer and do not use the device. Keep the packaging or dispose of it in accordance with local regulations.



Caution! For the sake of children's safety, do not leave any packaging parts accessible and unattended (plastic bags, cardboard boxes, Styrofoam etc.). Risk of suffocation!

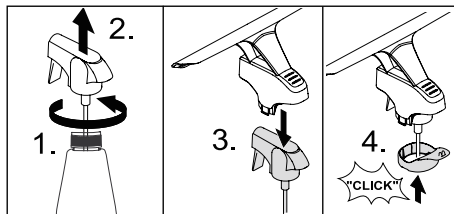
7. USE

7.1 Before use

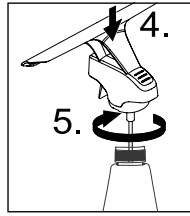
Unpack the device and assemble the window cleaner and sprayer components.

Sprayer assembly:

1. Unscrew the sprayer from the detergent bottle. Put the washing attachment onto the sprayer tip. Pass the mounting ring over the tube and connect the attachment with the ring until you hear a click.



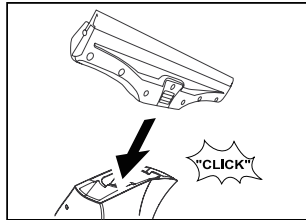
2. Place the assembled parts on the detergent bottle and twist on.



3. Place the microfibre cloth onto the washing attachment. Fasten the Velcro.

Suction attachment assembly

1. Put the suction attachment onto the device housing and press down until you hear a click.



2. To remove the suction attachment, press the suction attachment lock button and pull the attachment up.

7.2 Working with the device

Washing:

1. Fill the detergent bottle with water containing a washing agent. Only use agents intended for window cleaning.
CAUTION! Do not use aggressive strong agents nor alcohol.
2. Set the sprayer tip to the selected stream type and spray the dirty surface. Wash using the washing attachment with microfibre cloth.

Sucking off dirty water:

CAUTION! Prior to each use, check the suction attachment for any dirt residues (particles) that might scratch the cleaned surface.

If the suction attachment is dirty, wipe it with a clean, damp cloth.

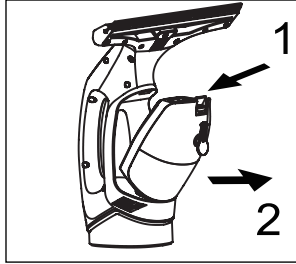
1. Press the on/off switch on the device housing. The device will switch off.
2. Slide the device with the suction attachment installed from the top of the surface to be cleaned (e.g. a window) to the bottom. Water drops and detergent residues will be wiped and sucked into the dirty water tank.

CAUTION! Move the device from top to bottom. You must not slide the device horizontally when cleaning surfaces.

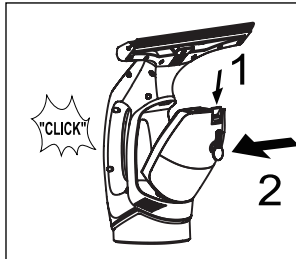
Emptying/cleaning the dirty water tank:

1. Empty the dirty water tank when the water level reaches 150 ml.
2. Make sure that the device is turned off and is not being charged.
3. Take out the dirty water tank: press the dirty water tank lock and disconnect the tank.

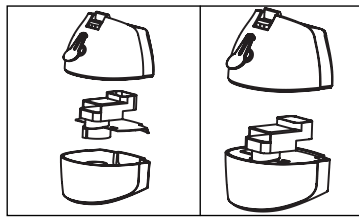
CAUTION! The tanks are not permanently connected, so operate the device carefully and take care not to spill the liquid accidentally.



4. To empty the dirty water tank, open the plug, tilt the tank and pour the water out.
5. Reinstall the dirty water tank.



6. When you have finished work, wash and dry the dirty water tank.
7. Remove the dirty water tank.
8. To disconnect the dirty water tank, grasp the bottom part with one hand, the top part with the other hand, and pull.
9. Disconnect the tanks, remove the water and any dirt residues, wash thoroughly with a mild detergent, and dry.
10. Assemble the tanks and install them in the device.









Reference drawing.

7.3 Charging the battery

1. Make sure that the device is turned off.
2. Insert the power adapter plug in the charging port, then plug the power adapter into the mains.
3. The indicator light will flash blue during charging.
4. When charging is completed, the indicator light will be lit continuously in blue.
5. Disconnect the power adapter from the mains, then remove the power adapter plug from the charging port.

Caution!

- The device is intended to be powered with a 18650 Li-Ion battery 3.7 V --- .
- This rechargeable battery is built into the device.
- Use only the recommended battery 3.7 V --- .
- 
 Do not discard spent batteries in a rubbish bin, but in special containers for spent batteries.
- 
 Do not recharge batteries not designed for that purpose (non-rechargeable batteries).
- 
 Do not short-circuit the battery terminals.
- 
 Never expose the battery to direct heat sources, such as excessive sunlight, heaters, fire.
- 
 Danger of explosion! The battery must not be dismantled, put into fire or short-circuited.
- When the device is not in use, always remove the battery. This will prevent damage to the device in the event that electrolyte leaks from the battery.
- Remove a spent battery from the device immediately.
- Electrolyte may leak out of a spent battery and damage the device.
- If any acid from the battery comes into contact with your hands, rinse them under running water. If any acid gets into your eyes, contact a doctor. Battery acid can cause irritation or burns.
- 
 If swallowed, a battery can cause death! Keep the battery away from children and pets. Seek medical assistance immediately if a battery is swallowed.

8.1 General rules

Proper and regular cleaning will ensure safe operation and extend the lifespan of the device.

Warning! Before performing cleaning and maintenance operations, turn the device off, disconnect it from the power source and let it cool down, so as to avoid burns and electric shock.

- Always empty the water tank when you have finished the work.
- Wipe the device with a slightly damp cloth, then wipe it dry.
- Wash the tips with running water and leave to dry.

Caution!

Do not immerse the power adapter or the device in water or other liquids.

Cleaning the head

1. Switch off the device.
2. Remove the suction attachment from the housing.
3. Wash the attachment with running water, then leave it to dry completely.
4. Install the suction attachment. Before using the device again, make sure that all the parts are dry and installed correctly.

Cleaning the dirty water tank

1. Switch off the device.
2. Disconnect the dirty water tank from the housing.
3. Separate the tanks.
4. Wash the tanks using running water with some detergent. Leave to dry or dry using a paper towel, cloth etc.
5. Assemble the tanks and install them in the housing.

Cleaning the microfibre cloth

1. Remove the microfibre cloth from the washing attachment.
2. Machine wash with similar items, in accordance with the washing instruction on the label and below.



Machine wash at max. 30°C.



Do not bleach.



Do not tumble dry.



Do not iron.



Do not dry clean.

9. REPAIR

The device does not contain any user-serviceable parts. Do not attempt to repair the device on your own. Always have a specialist perform repairs.

10. STORAGE AND TRANSPORT

1. Clean the device in accordance with the instructions and leave it to dry completely. It is recommended that the device be stored in its original packaging.
2. Always keep the device in a dry, well-ventilated place inaccessible to children.
3. Protect the device against vibration and shock during transport.

11. DISPOSAL

All the packaging materials are 100% recyclable and are labelled as such. Dispose of the packaging in accordance with local regulations.

Keep the packaging materials out of children's reach, as these materials can pose a hazard.

Correct disposal of the device:

1. Pursuant to WEEE Directive 2012/19/EU, the crossed-out wheellie bin symbol (shown on the side) is used to label all electric and electronic devices requiring segregation.
2. Do not dispose of the spent product with domestic waste: dispose of it at an electric and electronic devices collection and recycling point. The crossed-out wheellie bin symbol placed on the product, instruction manual or package communicates this requirement.



3. The plastics contained in the device can be recycled in accordance with the specific marking. Thanks to recycling, re-use of materials or other forms of utilizing used equipment you make a significant contribution to the protection of our natural environment.
4. Information on electric and electronic devices collection locations is available from local government agencies or from the dealer.
5. Spent or fully discharged disposable and rechargeable batteries must be discarded in dedicated labelled bins, turned over to hazardous waste collectors or returned to electric equipment dealers.



12. CE DECLARATION

This device has been designed, manufactured and marketed in compliance with the requirements of the New Approach Directives; therefore, the product has been marked with the CE mark, and a declaration of conformity has been issued for it, which is made available to market regulators.

13. WARRANTY

In order to submit a complaint about the product, **take the device to the Customer Service Point at any Biedronka store.**

Should you have any questions or issues related to product operation or complaint submission, send them to the following e-mail address:

infolinia@vershold.com

or contact us by phone: **+48 667 090 903**

Information on repair status may be obtained by contacting the relevant service desk.

Warranty and post-warranty service is provided by QUADRA-NET Sp. z o.o.

tel.: 61/853 44 44

mobile: 664 44 88 00

e-mail: infolinia@quadra-net.com

www: www.quadra-net.pl

Your opinion is important to us. Evaluate our product at:

www.vershold.com/opinie

Manufacturer (Warrantor):

VERSHOLD POLAND Sp. z o.o.

ul. Żwirki i Wigury 16A,

02-092 Warszawa, Poland

Made in China

Warranty card

1. Stamp
2. Sale date
3. Signature
4. Appliance name
5. Appliance model
6. Serial No. or lot No.

General Terms and Conditions of the Warranty

1. The Warrantor for this product warrants that within 24 months from the product purchase date, confirmed by a duly completed warranty card, the product shall be, at the discretion of the Warrantor, subject to:
 - a) repair free of charge, subject to the condition that any dismantled, damaged or faulty parts, in order to ensure the Customer's safety, shall become the Warrantor's property,
 - b) replacement with a new product at the point of purchase, subject to the condition that the damaged or faulty product shall become the Warrantor's property,
 - c) return of the purchase price to the User, subject to the condition that the damaged or faulty product shall become the Warrantor's property.
2. A defective/damaged product is a product failing to provide the features described in the user's manual due to intrinsic properties of the device.
3. The Beneficiary under the warranty shall deliver the appliance to the Customer Service Point at a given store in order to submit a complaint about the equipment. When asserting your rights under warranty, you need to present the duly completed warranty card or the purchase receipt/invoice together with a description of the defect in as much detail as possible, in particular of the external manifestations of the defect.
4. A warranty card without the vendor's stamp and signature or sale date is invalid.
5. The warranty excludes products with physical damage other than that caused by the manufacturer or distributor, including specifically any damage resulting from incorrect usage or force majeure.
6. The warranty excludes products without the tamper-proof seal, unless an authorized Service employee has removed the seal.
7. The repair centre shall make every effort to complete the repair within 21 days. The said time limit may be extended to 1 month in the event that spare parts currently unavailable at the Service must be purchased.
8. It is recommended that the complete product be submitted together with the complaint so as to facilitate service operations.

9. This warranty for the sold consumer product does not exclude, restrict or suspend any rights of the Buyer stemming from laws and regulations concerning warranties for defects in sold items pursuant to the Civil Code of 23 April 1964 (Journal of Laws Dz.U.2014.121).
10. The warranty shall be applicable within the territory of the Republic of Poland.