

HOFFEN



WAGA KUCHENNA | KITCHEN SCALE
INSTRUKCJA | INSTRUCTION MANUAL



WAGA KUCHENNA | KITCHEN SCALE
Model: KS-8106



1. UŻYCIĘ ZGODNIE Z PRZEZNACZENIEM.....	4
2. DANE TECHNICZNE.....	4
3. ZASADY BEZPIECZNEGO UŻYTKOWANIA	4
4. OBJAŚNIENIE SYMBOLI	5
5. BUDOWA.....	6
6. ZAWARTOŚĆ ZESTAWU	7
7. UŻYTKOWANIE.....	7
8. CZYSZCZENIE I KONSERWACJA.....	9
9. NAPRAWA.....	9
10. PRZECHOWYWANIE I TRANSPORT	10
11. UTYLIZACJA.....	10
12. DEKLARACJA CE	11
13. GWARANCJA.....	11

1. UŻYCIE ZGODNIE Z PRZEZNACZENIEM

Urządzenie służy do precyzyjnego pomiaru wagi, kalorii oraz wartości odżywczych takich jak: proteiny, tłuszcze, cholesterol, węglowodany, błonnik, sód. Istnieje możliwość połączenia produktu z aplikacją na smartfony i tablety za pomocą Bluetooth.

Urządzenie jest przeznaczone tylko do prywatnego użytku domowego wewnątrz pomieszczeń i nie może być używane do celów profesjonalnych.

Waga nie nadaje się do ważenia osób lub przedmiotów cięższych niż 5 kg (5000 g).

Przestrzeganie instrukcji zapewnia bezpieczną instalację i użytkowanie urządzenia.

2. DANE TECHNICZNE

Nr partii	POJM180106
Model	KS-8106
Zasilanie	6 V --- , 2 x bateria CR2032 3V --- (dołączone do zestawu)
Jednostki pomiaru	g; oz; lb:oz; ml; fl.oz
Maksymalne obciążenie	5 kg
Dokładność pomiaru	1 g
Waga netto	0,36 kg
Waga brutto	0,48 kg

3. ZASADY BEZPIECZNEGO UŻYTKOWANIA

1. Przed użyciem należy przeczytać całą instrukcję.
2. Aby uniknąć ryzyka pożaru podczas korzystania z urządzeń elektrycznych, zwłaszcza w obecności dzieci, należy przestrzegać podstawowych zasad bezpieczeństwa.
3. Urządzenie tylko do użytku wewnętrznego.
4. Nie używać do innych celów, niezgodnych z jego przeznaczeniem.

5. Nie używać urządzenia w pobliżu źródeł ciepła (grzejników, ognia).
6. Zawsze odłączaj urządzenie od zasilania (wyjmij baterie), gdy go nie używasz lub przed czyszczeniem.
7. Nie czyścić przy użyciu żrących środków czyszczących.
8. Chronić przed dostaniem się wody i innych płynów do środka urządzenia.
9. Chronić przed dostaniem się produktów sypkich do środka urządzenia.
- 10. Ostrzeżenie!** Podczas czyszczenia lub obsługi nie zanurzać elektrycznych części urządzenia w wodzie lub innych cieczach. Nigdy nie trzymaj urządzenia pod bieżącą wodą.
11. Nie stawiaj urządzenia na śliskiej powierzchni, aby uniknąć jego upadku oraz uszkodzenia.
12. Nie skacz ani nie stawaj na wadze.
13. Urządzenie nie jest zabawką.
14. Należy zwracać uwagę na dzieci by nie bawiły się urządzeniem.
15. Zachowaj instrukcję oraz jeśli to możliwe, opakowanie.
16. Elektroniczna wersja instrukcji obsługi dostępna jest pod adresem infolinia@vershold.com.

4. OBJAŚNIENIE SYMBOLI



Przeczytaj instrukcję



Produkt zgodny z wymaganiami dyrektyw Unii Europejskiej



Wyrób przystosowany do kontaktu z żywnością



Utylizacja urządzeń elektrycznych i elektronicznych – patrz punkt UTYLIZACJA w niniejszej instrukcji.



Utylizacja baterii – patrz punkt UTYLIZACJA w niniejszej instrukcji.



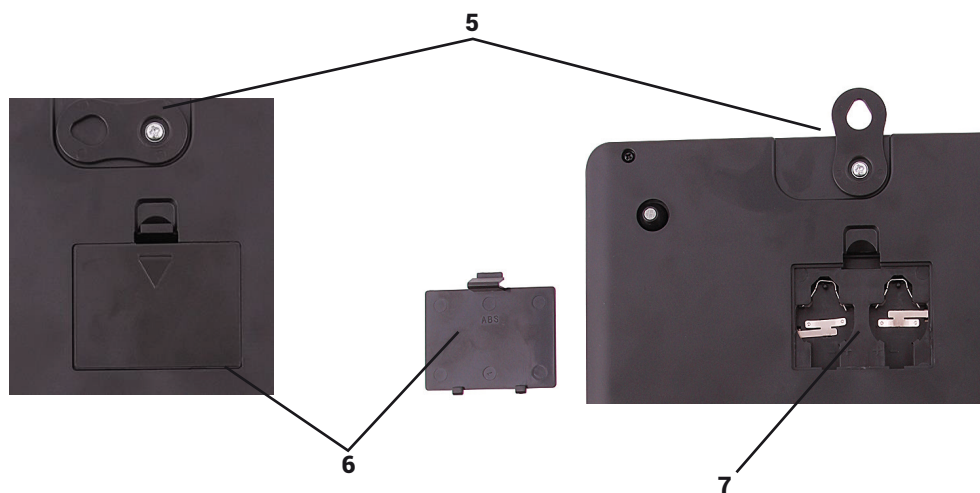
Produkt to użytku wewnątrz pomieszczeń



Znak towarowy, który oznacza, że producent wniósł wkład finansowy w budowę i funkcjonowanie systemu odzysku i recyklingu odpadów opakowaniowych.



Oznaczenie materiału, z którego wykonane jest opakowanie – karton.



1. Powierzchnia wagi
2. Przycisk ON/OFF/TARE.
3. Wyświetlacz
4. Przycisk UNIT (zmiana jednostek wagi)
5. Składany haczyk
6. Pokrywa komory baterii
7. Komora baterii

6. ZAWARTOŚĆ ZESTAWU

1. 1 x Waga kuchenna
2. 1 x Bateria CR2032 3 V \equiv
3. 1 x Instrukcja obsługi
4. 1 x Karta opisu pracy z aplikacją

Otwórz opakowanie i ostrożnie wyjmij urządzenie. Sprawdź, czy zestaw jest kompletny i bez uszkodzeń. Upewnij się, że części z tworzyw sztucznych nie są pęknięte, a przewód nie jest uszkodzony. Jeśli stwierdzisz, że brakuje części bądź jest uszkodzona, nie używaj urządzenia, lecz skontaktuj się ze sprzedawcą. Zachowaj opakowanie lub zutylizuj zgodnie z lokalnymi przepisami.



Uwaga! Dla bezpieczeństwa dzieci proszę nie zostawiać swobodnie dostępnych części opakowania (torby plastikowe, kartony, styropian itp.). Niebezpieczeństwo uduszenia!

7. UŻYTKOWANIE

7.1 Montaż / wymiana baterii

1. Upewnij się, że waga jest wyłączona.
2. Zdejmij pokrywę komory baterii.
3. Wyjmij zużyte baterie (jeśli są).
4. Włóż nowe baterie CR2032 3 V \equiv zwracając uwagę na biegunowość zgodnie z oznaczeniami w komorze baterii.
5. Zamknij pokrywę komory baterii.

Uwaga!

- **Urządzenie jest przystosowane do zasilania bateriami typu CR2032 3 V \equiv .**
- **Baterie są dołączone do zestawu.**



- **Przy instalacji nowych baterii odnieś się do oznaczeń znajdujących się w komorze baterii.**

- Stosuj baterie takiego samego typu jakie są rekomendowane do stosowania w tym urządzeniu CR2032 3 V⁻⁻⁻.
- Nie wyrzucaj zużytych baterii do śmietnika lecz do specjalnych pojemników na zużyte baterie.



• Nie ładować baterii nie przeznaczonych do ładowania (nie będących akumulatorami).

• Nie zwierać zacisków zasilających.



• Nigdy nie należy narażać baterii na bezpośrednie działanie źródeł ciepła takich jak nadmierne nasłonecznienie, grzejnik, ogień.



• Niebezpieczeństwo wybuchu! Baterie nie mogą być demontowane, wrzucane do ognia lub zwierane.

- Zawsze wyjmuj baterie gdy nie używasz urządzenia – zapobiegnie to zniszczeniu urządzenia w przypadku wycieknięcia elektrolitu z baterii.
- Wyczerpane baterie należy bezzwłocznie wyjąć z urządzenia.
- Rozładowane baterie mogą wyciekać, powodując uszkodzenie urządzenia.
- W razie kontaktu rąk z kwasem z baterii, opłucz ręce pod bieżącą wodą. W przypadku dostania się do oczu, skontaktuj się z lekarzem. Kwas zawarty w baterii może powodować podrażnienie lub oparzenie.



• Połknięcie baterii może być śmiertelne! Trzymaj baterie z dala od dzieci i zwierząt domowych. Natychmiast zwróć się po pomoc medyczną, jeśli połkniesz baterię.

7.2 Ważenie

Uwaga! Opis pracy z urządzeniem i z aplikacją znajduje się na oddzielnej instrukcji dołączonej do zestawu.

Przed pierwszym ważeniem zdejmij folię ochronną z wagi.

- Ustaw wagę na równym, stabilnym i suchym podłożu. Aby zapewnić poprawny wynik, nie stawiaj wagi na ręcznikach ani szmatkach.
- Naciśnij przycisk **ON/OFF/TARE**, aby włączyć wagę. Po dwóch sekundach wyświetli się „0”.
- Można przystąpić do ważenia.
- Aktualna jednostka, w której wyświetlany jest wynik pomiaru jest widoczna na wyświetlaczu, lecz przy zmianie jednostki oznaczenie zmienia się.
- Aby wyłączyć wagę, należy nacisnąć i przytrzymać przez 3 sekundy przycisk **ON/OFF/TARE**.
- Po około 120 sekundach bezczynności, waga samoczynnie się wyłączy.

7.3 Zmiana jednostek masy

Po uruchomieniu wagi można zmienić jednostkę masy korzystając z przycisku UNIT – g; oz; lb:oz; ml; fl.oz. Kolejne naciśnięcie zmienia jednostkę: g; oz; lb:oz; ml; fl.oz


7.4 Funkcja zerowania

Po uruchomieniu wagi następuje automatyczne wyzerowanie niezależnie od umieszczonych na niej przedmiotach. Funkcja może być wykorzystana jak funkcja tarowania podczas uruchomienia wagi.

7.5 Funkcja tarowania

Po uruchomieniu wagi można skorzystać z funkcji tarowania, tzn. określić masę produktu bez opakowania. W tym celu należy zważyć opakowanie (np. słoik), następnie nacisnąć przycisk ON/OFF/TARE, odczekać, aż na wyświetlaczu pojawi się 0, a następnie zważyć produkt z opakowaniem (np. słoik z kaszą).

7.6 Wskaźniki na wyświetlaczu

EEE	Wyświetla się, gdy przekroczone jest maksymalne obciążenie 5 kg (5000 g).
	Informuje o niskim poziomie naładowania baterii. Należy niezwłocznie wymienić baterie.

8. CZYSZCZENIE I KONSERWACJA

- Przed rozpoczęciem czyszczenia z urządzenia należy wyjąć baterię.
- Przecierać lekko wilgotną szmatką z dodatkiem płynu do mycia naczyń, a następnie wytrzeć do sucha.
- Nie czyścić przy użyciu żrących środków czyszczących.
- Chronić przed dostaniem się wody i innych płynów do środka urządzenia.
- Nie zanurzać urządzenia w wodzie i innych płynach.

9. NAPRAWA

Urządzenie nie zawiera części serwisowanych przez użytkownika. Nie naprawiaj urządzenia samodzielnie. Zawsze zlecaj naprawę fachowcowi.

Urządzenie należy czyścić zgodnie z opisem.

Zawsze przechowuj urządzenie w suchym wentylowanym miejscu, niedostępnym dla dzieci.

Chronić urządzenie przed wibracjami i wstrząsami podczas transportu.

11. UTYLIZACJA

Materiały z opakowania nadają się w 100 % do wykorzystania jako surowiec wtórny i są oznakowane symbolem recyklingu. Utylizacji opakowania należy dokonać zgodnie z przepisami lokalnymi.

Materiały z opakowania należy zabezpieczyć przed dziećmi, gdyż stanowią źródło zagrożenia.

Właściwa utylizacja urządzenia:



1. Zgodnie z dyrektywą WEEE 2012/19/UE symbolem przekreślonego kołowego kontenera na odpady (jak obok) oznacza się wszelkie urządzenia elektryczne i elektroniczne podlegające selektywnej zbiórce.
2. Po zakończeniu okresu użytkowania nie wolno usuwać niniejszego produktu poprzez normalne odpady komunalne, lecz należy go oddać do punktu zbiórki i recyklingu urządzeń elektrycznych i elektronicznych. Informuje o tym symbol kołowego kontenera, umieszczony na produkcie, instrukcji obsługi lub opakowaniu.
3. Zastosowane w urządzeniu tworzywa nadają się do powtórnego użycia zgodnie z ich oznaczeniem. Dzięki powtórnemu użyciu, wykorzystaniu materiałów lub innym formom wykorzystania zużytych urządzeń wnoszą Państwo istotny wkład w ochronę naszego środowiska.
4. Informacji o właściwym punkcie usuwania zużytych urządzeń elektrycznych i elektronicznych udzieli Państwu administracja gminna lub sprzedawca urządzenia.



5. Zużyte, całkowicie rozładowane baterie i akumulatory muszą być wyrzucane do specjalnie oznakowanych pojemników, oddawane do punktów przyjmowania odpadów specjalnych lub sprzedawcom sprzętu elektrycznego.

12. DEKLARACJA CE

Urządzenie zostało zaprojektowane, wyprodukowane i wprowadzone na rynek zgodnie z wymaganiami dyrektywy kompatybilności elektromagnetycznej i dlatego wyrób został oznakowany znakiem CE oraz została wystawiona dla niego deklaracja zgodności udostępniana organom nadzorującym rynek.

13. GWARANCJA

W celu reklamacji produktu **należy dostarczyć urządzenie do Punktu Obsługi Klienta w dowolnym sklepie sieci Biedronka.**

Wszystkie pytania i problemy związane z funkcjonowaniem wyrobu, zgłoszeniem reklamacji można kierować na poniższy adres e-mail:

infolinia@vershold.com

lub kontaktować się telefonicznie: **+48 667 090 903**

Twoja opinia jest dla nas ważna. Oceń nasz produkt pod adresem:

www.vershold.com/opinie

1. Gwarant niniejszego produktu udziela 24 miesięcy gwarancji od daty zakupu. W przypadku wykrycia wady, urządzenie należy zareklamować w miejscu zakupu.
2. Za produkt uszkodzony uważa się taki produkt, który nie spełnia funkcji określonych w instrukcji obsługi, a przyczyną tego stanu jest wewnętrzna wada urządzenia.
3. Uprawniony z gwarancji jest zobowiązany dostarczyć urządzenie do Punktu Obsługi Klienta w danym sklepie w celu reklamowania sprzętu. Przy realizacji uprawnień z tytułu gwarancji należy okazać dowód zakupu (paragon, faktura) oraz wskazać możliwie dokładny opis wady urządzenia, w szczególności zewnętrzne objawy wady urządzenia.
4. Gwarancja nie obejmuje produktów z uszkodzeniami mechanicznymi nie powstałymi z winy producenta lub dystrybutora, a w szczególności z powodu wadliwego użytkowania lub wynikłymi w następstwie działania siły wyższej.
5. Gwarancją nie są objęte produkty, w których usunięta została plombka zabezpieczająca oraz w których dokonano prób naprawy, przeróbek lub zmian konstrukcyjnych.

6. Gwarancją nieobjęte są podzespoły ulegające naturalnemu zużyciu podczas eksploatacji.
7. Zaleca się reklamowanie sprzętu kompletnego celem ułatwienia weryfikacji usterki.
8. Niniejsza gwarancja na sprzedany towar konsumpcyjny nie wyłącza, nie ogranicza ani nie zawiesza uprawnień kupującego wynikających z przepisów o rękojmi za wady rzeczy sprzedanej zgodnie z postanowieniami Kodeksu Cywilnego z dnia 23 kwietnia 1964 roku (Dz.U.2014.121).
9. Zasięg ochrony gwarancyjnej obejmuje terytorium Rzeczypospolitej Polskiej.

Producent (Gwarant):

VERSHOLD POLAND Sp. z o.o.

ul. Łopuszańska 32,

02-220 Warszawa, Polska

Wyprodukowano w Chinach



KITCHEN SCALE Model: KS-8106



TABLE OF CONTENTS

1. UŻYCIĘ ZGODNIE Z PRZEZNACZENIEM.....	4
2. DANE TECHNICZNE.....	4
3. ZASADY BEZPIECZNEGO UŻYTKOWANIA	4
4. OBJAŚNIENIE SYMBOLI	5
5. BUDOWA.....	6
6. ZAWARTOŚĆ ZESTAWU	7
7. UŻYTKOWANIE.....	7
8. CZYSZCZENIE I KONSERWACJA.....	9
9. NAPRAWA.....	9
10. PRZECHOWYWANIE I TRANSPORT	10
11. UTYLIZACJA.....	10
12. DEKLARACJA CE	11
13. GWARANCJA.....	11

1. INTENDED PURPOSE

The device is intended for precisely measuring the weight, calories and nutrients of food products, in respect of protein, fats, cholesterol, carbohydrates, fibre or sodium. The scale can be connected to a smart phone or tablet app via Bluetooth interface.

The device is intended for household use only and may not be used for commercial purposes.

The scale is unsuitable for weighing people or anything heavier than 5 kilograms (5000 g).

Following the instructions will ensure safe installation and operation of the device.

2. TECHNICAL SPECIFICATION

Lot number	POJM180106
Model	KS-8106
Power supply	6 V --- , 2 x CR2032 3V --- batteries (supplied)
Units of weight	g; oz; lb:oz; ml; fl.oz
Maximum load	5 kg
Measurement accuracy	1 g
Net weight	0,36 kg
Gross weight	0,48 kg

3. SAFETY INSTRUCTIONS

1. Please read this manual before using the product.
2. To avoid the risk of fire during operation of electric devices, especially in the presence of children, always follow basic safety instructions.
3. The device is intended for indoor use only.
4. Do not use the product for any purpose other than its intended use.
5. Do not use the product near sources of heat (radiators, fire etc.).
6. Always disconnect the device from power supply (remove batteries) when the device is not in use or before cleaning.
7. Do not clean the device using corrosive cleaning agents.

8. Protect the product against penetration by water or other liquids.
9. Protect the product against penetration by loose materials.
- 10. Caution!** Do not immerse the electronic parts of the device in water or other liquids during cleaning or use. Never hold it under running water.
11. Do not place the device on slippery surfaces, so as to protect it against falling and damage.
12. Do not jump or stand on the scale.
13. The device is not a toy.
14. Make sure that children do not play with the device.
15. Keep this manual and, if possible, the packaging.
16. An electronic version of this manual is available at: infolinia@vershold.com.

4. EXPLANATION OF SYMBOLS



Please read this manual



The product complies with the applicable directives of the European Union



Product approved for contact with food



Instructions for the disposal of electric and electronic devices: see the DISPOSAL section of this manual.



Instructions for the disposal of batteries: see the DISPOSAL section of this manual



Indoor use only

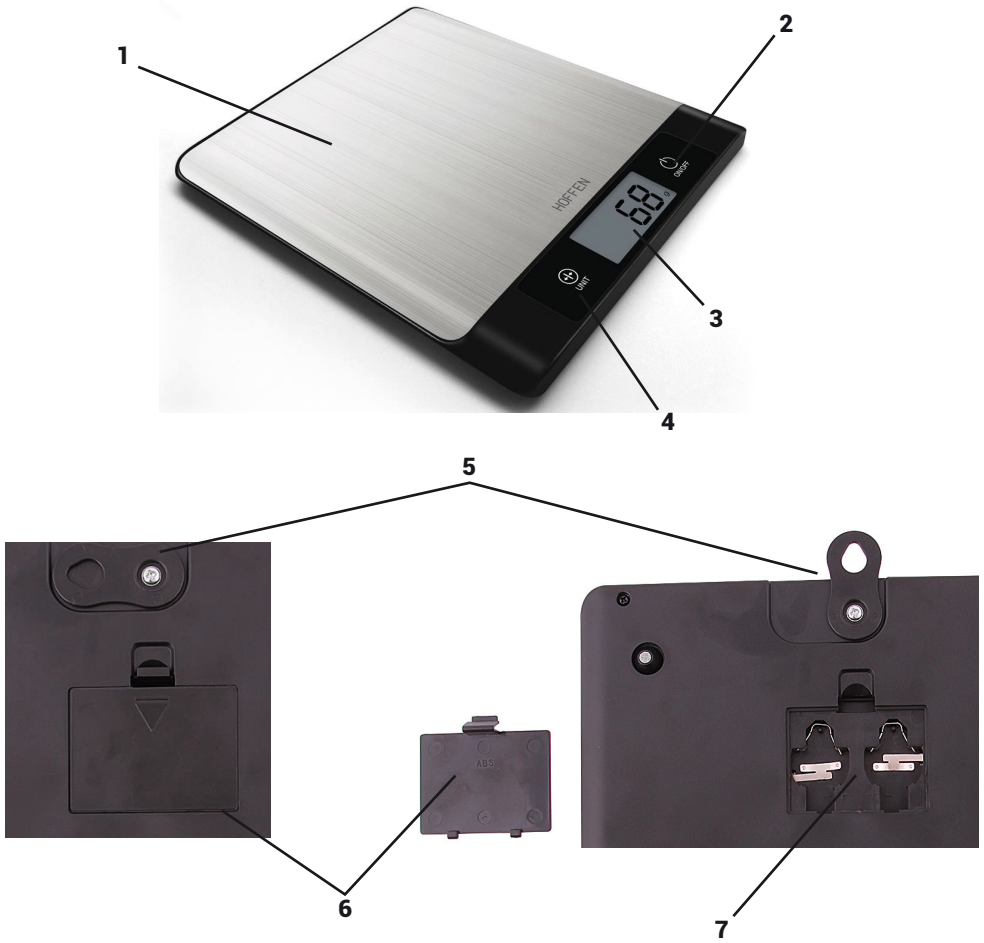


Trademark certifying that the manufacturer has contributed to the development and operation of a packaging materials recovery and recycling system.



Identification of the packaging material: cardboard

5. BUDOWA



1. Platform
2. ON/OFF/TARE button
3. Display
4. UNIT button (changing units of weight)
5. Foldable hook
6. Battery compartment cover
7. Battery compartment

6. PACKAGE CONTENTS

1. 1 x Kitchen scale
2. 1 x CR2032 3 V \equiv battery
3. 1 x User manual
4. 1 x Insert card use with the Hoffen Diet Map APP.

Open the box and carefully remove the device. Ensure that the package is complete and none of its contents are damaged. Check that plastic parts are not broken. If any part is damaged or missing, contact the dealer and do not use the product. Keep the package or recycle it in accordance with local regulations.







Caution! Risk of suffocation! For safety, keep packaging parts (plastic bags, cardboard boxes, Styrofoam etc.) out of children's reach!

7. UŻYTKOWANIE

7.1 Installing and replacing the batteries

1. Make sure that the scale is turned off.
2. Remove the cover from the battery compartment.
3. Remove old batteries (if present).
4. Insert new CR2032 3 V \equiv batteries, observing the polarity marking inside the compartment.
5. Close the battery compartment cover.

Caution!

- **The device is powered by CR2032 3 V \equiv batteries.**
- **The batteries are supplied with the product.**
-  **When replacing the batteries, observe the polarity marking inside the battery compartment.**
- **Use only the type of battery recommended for this device: CR2032 3 V \equiv .**
- **Do not dispose of old batteries with domestic waste. Drop them into a dedicated recycling bin.**
-  **Never re-charge single-use (non-rechargeable) batteries.**
-  **Do not short-circuit the battery terminals.**
-  **Do not expose batteries to heat (direct sunlight, heater, fire etc.).**



• **Risk of explosion! Never disassemble, short-circuit or throw batteries into fire.**

- **Always remove the batteries before prolonged storage of the device to prevent damage from possible electrolyte leak.**
- **Remove discharged batteries from the device without delay.**
- **Discharged batteries may leak, which can damage the device.**
- **After exposure to leaked electrolyte, immediately wash the exposed skin under running water. In the event of contact with eyes, immediately seek medical attention, as the battery's acid can irritate or burn eyes.**



• **Swallowing a battery can be fatal! Keep batteries out of the reach of children and pets. If a battery is swallowed, seek medical attention immediately.**

7.2 Weighing

Warning! Instructions for using the device together with a special application are contained in a separate manual supplied with the package.

Before first use, remove the protective foil from the kitchen scale.

- Place the scale on a stable, even and dry surface. In order to ensure a correct readout, do not place the scale on a towel or cloth.
- Press the **ON/OFF/TARE** button to turn the scale on. After approx. 2 seconds, the display will show "0".
- You can start weighing.
- The current unit of weight applicable to the displayed result can be seen on the display. When you change the unit, the symbol changes accordingly.
- To turn the scale off, press and hold the **ON/OFF/TARE** button for 3 seconds
- The scale will turn off automatically after approx. 120 seconds of inactivity.

7.3 Changing the unit of weight

After turning the scale on, you can change the unit of weight – g; oz; lb:oz; ml; fl.oz – with the UNIT button. Toggle between g; oz; lb:oz; ml; fl.oz by repeatedly pressing the button.


7.4 Resetting

After the scale is turned on, it resets automatically regardless of the object placed on it. This function may be used for taring when starting up the scale.

7.5 Taring

After turning the scale on, you can tare it to obtain the net weight of your product without packaging. In order to do this, weigh an empty package/vessel (e.g. jar), press the **ON/OFF/TARE** button, wait until the display reads **0**, then weigh your product placed in an identical package/vessel (e.g. jar with grain inside).

7.6 Display messages

EEE	Displayed when the maximum capacity of 5 kg (5000 g) is exceeded.
	Battery is low. Replace the batteries promptly.

8. CLEANING AND MAINTENANCE

- Remove the batteries before cleaning the device.
- Wipe the device using a cloth moistened with a solution of water and detergent, then wipe dry.
- Do not use any corrosive cleaning agents.
- Protect the scale against penetration by water or other liquids.
- Never immerse the device in water or other liquids.

9. REPAIR

The device contains no user-serviceable parts. Do not attempt to repair it on your own. Always have the device repaired by a professional.

10. PRZECHOWYWANIE I TRANSPORT

Clean the device according to the instructions.

Keep it in a dry, well-ventilated location inaccessible to children.

Protect the device from vibration and shock during transport.

11. UTYLIZACJA

All the packaging materials are fully recyclable and are labelled as such. Dispose of the packaging in accordance with local regulations.

Keep the packaging materials out of children's reach, as these materials can pose a hazard.

Correct disposal of the device:



1. According to the WEEE Directive (2012/19/EU), the crossed-out wheeled bin symbol (shown on the side) is used to label all electric and electronic devices requiring segregation.
2. After the end of its useful lifetime, this product may not be disposed of as normal municipal waste – instead, it must be turned over to an electrical and electronic equipment collection and recycling point. This requirement is indicated by the crossed-out wheeled bin symbol placed on the product itself, in the user manual or on the packaging.
3. Plastics contained in the device can be recycled in accordance with their specific marking. By recycling materials and spent equipment you will help to protect the environment.
4. Information on electric and electronic devices collection locations is available from local government agencies or from the dealer.
5. Spent or fully discharged single-use and rechargeable batteries must be discarded in dedicated labelled bins, handed over to hazardous waste collectors or returned to electric equipment dealers.



12. CE DECLARATION

The device has been designed, manufactured and marketed in compliance with the Electromagnetic Compatibility Directive. Therefore, the product bears the “CE” mark and has a declaration of conformity, which is available to market supervision agencies for inspection.

13. WARRANTY

To submit a complaint about the device, **deliver it to a Customer Service Point at any Biedronka store.**

Should you have any questions or issues related to product operation or to submitting a complaint, contact us at:

infolinia@vershold.com

or call us at: **+48 667 090 903**

Your opinion is important to us. Evaluate our product at: **www.vershold.com/opinie**

1. The Warrantor of this product grants a 24-month warranty valid from the purchase date. Should you find any defect, submit a complaint at the place of purchase.
2. A defective/damaged product is a product which fails to fulfil the functionalities described in the user manual due to an intrinsic property of the device.
3. The Beneficiary under the warranty shall deliver the device to the Customer Service Point at a given store in order to submit a complaint about the device. When exercising your warranty rights, present proof of purchase (receipt, invoice) and describe the defect in as much detail as possible, including in particular its external manifestations.
4. The Warranty does not cover products with mechanical damage that occurred through no fault of the manufacturer or distributor, and in particular damage that occurred due to incorrect use or as a result of force majeure.
5. The Warranty does not cover products whose protective seal has been removed or to which repairs, modifications or structural changes have been made or attempted.
6. The Warranty does not cover components subject to natural wear and tear during operation.
7. It is recommended that the entire product be turned over upon submission of a complaint, so as to facilitate service operations.
8. This warranty for the sold consumer product does not exclude, restrict or suspend any rights of the Buyer stemming from warranty regulations covering defects in goods sold pursuant to the Civil Code of 23 April 1964 (Journal of Laws Dz.U.2014.121).
9. The Warranty shall be applicable within the territory of the Republic of Poland.

Manufacturer (Warrantor):

VERSHOLD POLAND Sp. z o.o.

ul. Łopuszańska 32,

02-220 Warszawa, Poland

Made in China

